



World Association
of News Publishers

Teilnehmerinstruktionen

Wettbewerb um die Mitgliedschaft im International Color Quality Club 2026–2028



05.Mai. 2026

Version 3.0

ÄNDERUNGEN GEGENÜBER DER URSPRÜNGLICHEN VERSION (15. FEB)

1. Abschnitt 1.9: Änderung der Gesamtpunktzahl in der Punktetabelle (beide Tabellen)
2. Abschnitt 2.1: Die LAB-Spezifikationen und die Bewertung für das Ziel auf Zeitungspapier wurden auf lineare Punkte umgestellt

Inhalt

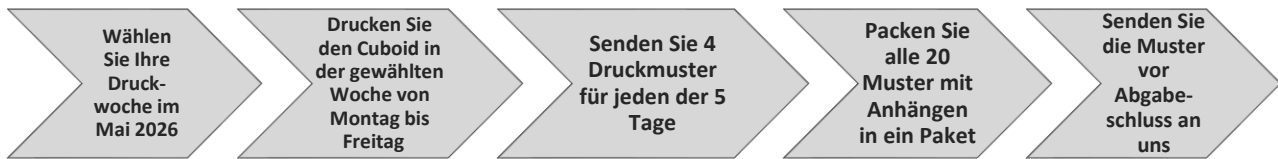
<u>Titel</u>	<u>Seite Nr</u>
<u>Einführung:</u>	<u>4</u>
<u>1. Allgemeine Anweisungen</u>	<u>4</u>
1.1 Wer kann teilnehmen?	4
1.2 Registration and Dates:	5
1.3 Downloads und das Drucktest-Element - Der Quader	5
1.4 Pre-Check.....	6
1.5 Versandanweisungen	7
1.8 Das Testelement "Cuboid"	8
1.9 Bewertungskriterien für den International Color Quality Club	9
1.10 Auswertungsverfahren	11
<u>2. Auswertung und Resultate in den einzelnen Kriterien.....</u>	<u>12</u>
2.1 Papierfärbung	12
2.2 Mitteltonspreizung.....	13
2.3 Tonwertzunahme	13
2.3.1 Tonwertzunahme bei nominal 40%	13
2.3.2 Tonwertzunahme bei nominal 70%	14
2.4 Graubalance im Druck	14
2.5 Farbraum	15
2.6 Farbkonformität.....	17
<u>3. Allgemeine Druckqualität (GPQ)</u>	<u>19</u>
<u>4. Wettbewerbsverfahren, Arbeitsablauf und Anhänge</u>	<u>21</u>

Einführung:

Die Mitgliedschaft im International Color Quality Club (ICQC) wird Zeitungen und Zeitschriften gewährt, die Anerkennung für herausragende Leistungen im standardisierten Qualitätsdruck verdienen. Die Mitgliedschaft im Club dient als Beleg für die Fähigkeit eines Zeitungs- oder Zeitschriftenverlags, durchgängig hohe Druckqualität nach internationalen Maßstäben und Standards zu produzieren.

Dieser Wettbewerb steht allen Zeitungs- und Zeitschriftenverlagen der Welt offen. Erfolgreiche Teilnehmer werden für zwei Jahre in den Club aufgenommen.

Die neue Abfolge des Wettbewerbs ist wie folgt:



Die oben genannten Daten und der Stichprobenumfang beziehen sich nur auf Tageszeitungen, andere Zeitschriften (Wochenzeitschriften, Wochenzeitschriften und Monatszeitschriften) sind in Abschnitt 1.2 aufgeführt.

1. Allgemeine Anweisungen

1.1 Wer kann teilnehmen?

Der Wettbewerb steht grundsätzlich allen Publikationen offen, unabhängig vom Produktionsverfahren oder verwendeten Papiersorten. Dafür wurden unterschiedliche Kategorien eingerichtet:

- Kategorie 1** Coldset-Offset auf Zeitungspapier
- Kategorie 2** Heatset-Offset oder UV-Offset auf Zeitungspapier (Semicommercial)
- Kategorie 3** Heatset-Offset oder UV-Offset auf SC- oder LWC-Papier (Semicommercial)
- Kategorie 4** Drucken unter eigenen Standard- oder Nicht-Standardbedingungen (z. B. Drucken auf getöntem Papier).
- Kategorie 5** Zeitschriften, die in einem beliebigen Druckverfahren gedruckt wurden

Registrierungsregeln

- Verlags- oder Druckunternehmen können Publikationstitel registrieren.
- Jeder Titel = separate Registrierung; ein Unternehmen kann mehrere Titel registrieren.
- Derselbe Titel, der an verschiedenen Standorten gedruckt wird, kann jedes Mal einzeln teilnehmen.
- Die Gebühren werden pro Registrierung berechnet.

Bewertungsverfahren

- Basierend auf einer objektiven Analyse des gedruckten „Cuboid“-Musters des Teilnehmers.
- Mehrere Qualitätsparameter werden anhand des Cuboid-Musters gemessen; die Ergebnisse werden in einem strukturierten Bericht zusammengefasst.
- Der Bericht enthält alle bewerteten Parameter und Bewertungsmethoden.

Kategorien

- Für verschiedene Druckverfahren werden spezifische Zielwerte und Bewertungsmethoden verwendet.
- Die Kategorie wird für jedes Kriterium in den Anweisungen benannt.

1.2 Registration and Dates:

Registration:

- Anmeldeschluss (alle Kategorien) ist der **12. Februar 2026**

Register Now

- Anmeldeschluss ist der **15. April 2026**, für alle Publikationsarten und -kategorien.

CAT	Publication Type	Competition print run (Issue dates)	No. of samples to be submitted	Samples to reach WAN-IFRA by	Report & Membership Results
CAT 1,2,3,4 & 5	Täglich	11. Mai 2026 bis 15. Mai 2026 (oder) 18. Mai 2026 bis 22. Mai 2026 <i>Hinweis: Wählen Sie 1 Woche, Mo bis Fr</i>	5 Ausgabetermine X 4 Stichproben = 20 Proben	31. Mai 2026	31. Juli 2026
	Wöchentlich	15. April 2026 bis 26. Mai 2026 <i>d. h., Woche 17 bis 21</i>	5 Ausgabetermine X 4 Stichproben = 20 Proben	31. Mai 2026	
	Monatlich	Februar 2026 - Juni 2026	5 Ausgabetermine X 4 Stichproben = 20 Proben	10. Juli 2026	

Teilnehmer aus allen Kategorien sollten 4 Exemplare für jedes der Themen (Tag, Woche, Monat) einsenden. Wir wählen 2 Exemplare nach dem Zufallsprinzip aus und bewerten die beiden für jedes Ausgabedatum.

1.3 Downloads und das Drucktest-Element - Der Quader

1.3.1 Herunterladen:

Dateien zum folgenden Thema können im Download-Bereich von cqc.wan-ifra.org heruntergeladen werden

Downloads

- ✓ ICQC 2026-2028 Wettbewerbsanweisungen für Deutsch und Englisch
- ✓ Quader für Self-Check
- ✓ Quader für ICQC-Wettbewerb
- ✓ Anleitung zur Online-Registrierung für den ICQC-Wettbewerb
- ✓ Wie man den Self-Check durchführt - Der Leitfaden für den Self-Check
- ✓ Post-Wettbewerb Materialien von früheren ICQC-Ausgaben

1.3.2 Drucktest-Element - Der Quader (Cuboid)

- Dasselbe Testelement sollte sowohl für den Druck während des Wettbewerbszeitraums als auch für die Vorprüfung verwendet werden.
- Neuer/umgestalteter Quader aus dem letzten Wettbewerb; Download der neuen Version ab **15. März 2026**
- Quader wie angegebene Farbe behandeln: Auf einer beliebigen Seite des registrierten Titels platzieren, nicht skalierbar, Druckgröße unverändert.
- Unter standardisierten Bedingungen in der regulären Ausgabe drucken (oder auf Wunsch in einer nicht verteilten Teilaufgabe).

1.4 Pre-Check

Die Vorabprüfung ist nicht für jeden Teilnehmer obligatorisch, sondern nur optional.

- Probelauf zur Simulation des Wettbewerbsablaufs/der Bewertung (Ergebnisse werden nicht für die Mitgliedschaft gewertet).
- Eine Vorabprüfung vor dem Wettbewerb; gleiche Instrumente/gleicher Ablauf wie beim Hauptwettbewerb.
- Hilft bei der Beurteilung der Bereitschaft und der Identifizierung von Abweichungen, die verbessert werden müssen.
- Gleicher Cuboid wie beim Wettbewerb (GPQ wird nicht bewertet).
- Verfügbar für Anmeldungen bis zum **31. März 2026. Die Teilnahme an der Vorabprüfung ist optional, nicht verpflichtend.**

Tabelle 1.4, Pre-check Terminplan

Kategorie	Eignung (registriert vor)	Pre-check Zeitraum	Muster eintreffen d bei WAN-IFRA bis	Bericht an Teilnehmer	Zahl der zu sendenden Exemplare
	(Registriert am oder vor)	(Datum der Ausgabe)			
Alle Tägliche	31. März 2026	06. April 2026 bis 10. April. 2026	20. April. 2026	04. Mai 2026	Alle Kategorien: 2 Exemplare von jedem Ausgabedatum
Ausnahmen:					
<ul style="list-style-type: none"> • <i>Optional können Sie Kopien für Teilzeit-Tage (nicht alle fünf Tage) einreichen – für 1, 2 oder 3 flexible Tage – mit genau zwei Kopien pro Tag für die Bewertung.</i> • <i>Wir geben die Berichte nur für die Tage weiter, für die Kopien eingegangen sind (keine Berichte für nicht eingereichte Tage).</i> 					

Kopien zur Vorprüfung:

Die Veröffentlichungen sollten **2 Exemplare für** jeden der Tage für die Anzahl der Tage, die sie verschicken wollen, senden.

Für **Kat. 4 und 5** ist der Durchschnitt der Messwerte der 5 Tage die Zielreferenz, und die Punkte werden für die 5 Exemplare (von 5 Tagen) durch Messung der Abweichung von der Zielreferenz berechnet.

1.5 Versandanweisungen

Verpackung und Fristen

- Verpacken Sie Druckmuster licht- und feuchtigkeitsgeschützt, um vorzeitige Alterung zu vermeiden.
- [Europäische Publikationen können nach Frankfurt geschickt werden](#), andere direkt nach Indien.
- [Muster, die nach Ablauf der Frist eingehen, werden nicht bewertet](#), es sei denn, es liegen Zollprobleme in Indien vor.

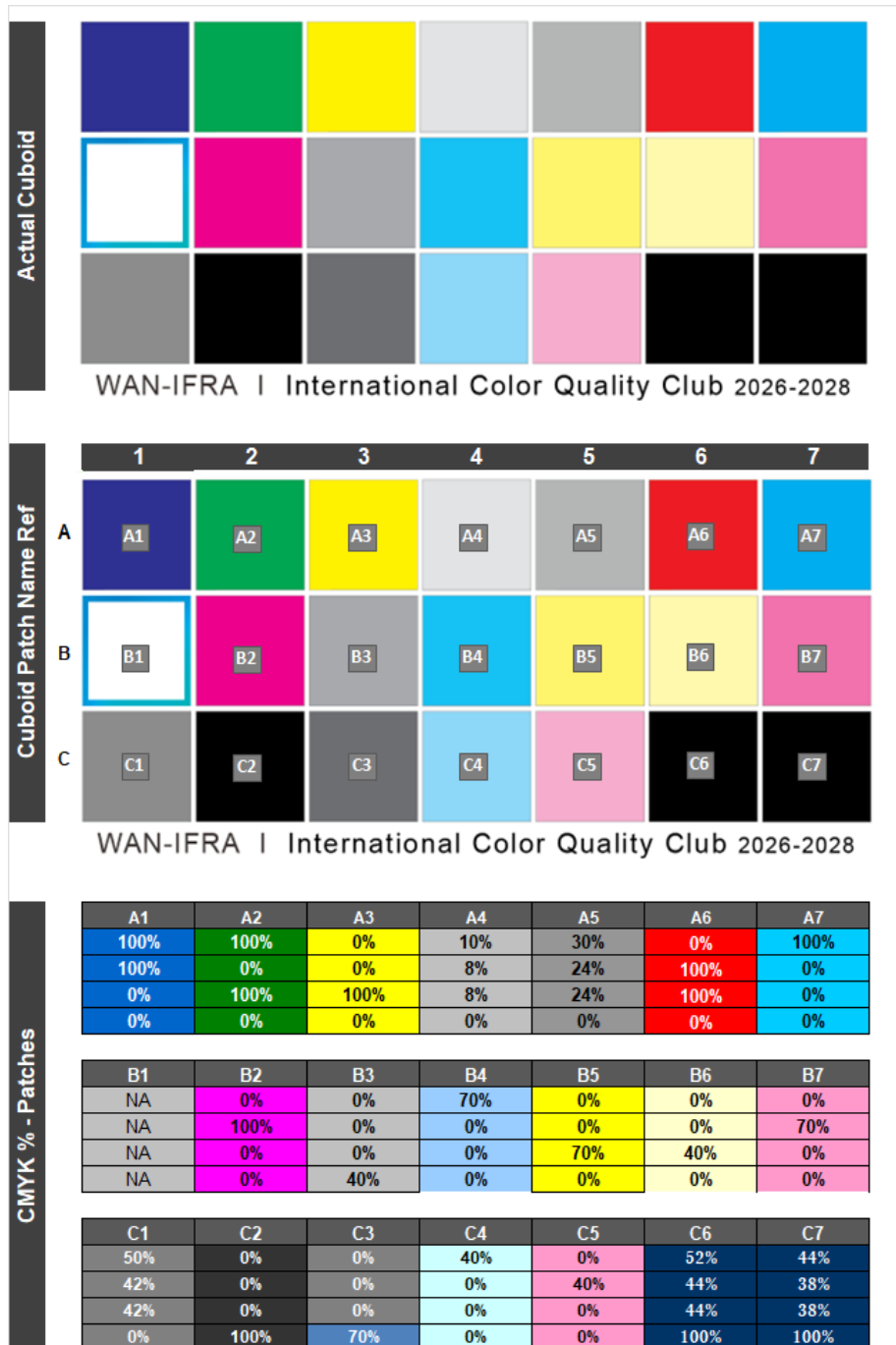
1.6 Bewertungsberichte

- Die abschließende Bewertung umfasst 5 Einzelberichte (einen pro eingereichtem Mustersatz: 5 Tage/Wochen/Monate) sowie eine Gesamtzusammenfassung.
- Zwei zufällig ausgewählte Exemplare pro Titel aus verschiedenen Wettbewerbsmonaten werden hinsichtlich der allgemeinen Druckqualität bewertet; die Ergebnisse werden in den Abschlussbericht aufgenommen.
- Der Abschlussbericht gibt den Mitgliedsstatus im Color Quality Club 2026-2028 an (streng vertraulich, nur für Teilnehmer).

1.7 Clubmitgliedschaft

- Erreicht wird sie von Titeln mit gleichbleibend hoher Druckqualität, die die Mindestpunktzahl in den Anweisungen erreichen.
- Die neuen Mitglieder des International Color Quality Club 2026-2028 werden mit den Abschlussberichten bekannt gegeben und bei der IFRA World Publishing Expo geehrt.
- Jede erfolgreiche Teilnahme bringt einen „Stern“ ein; 5+ Sterne über mehrere Jahre hinweg führen zum Eintritt in den „Star Club“. Die Zertifizierung für standardisiertes Drucken bringt ebenfalls Sterne ein.

1.8 Das Testelement "Cuboid"



← Abbildung 1.8

- Die Größe des Quaders beträgt 150,0 × 72,0 pt (52,9 × 25,4 mm).
- Die quaderförmigen Bereiche sind nach Zeilen (A, B und C) und Spalten (1 bis 7) benannt. Jeder Bereich repräsentiert somit eine eindeutige Namensreferenz, die im gesamten Dokument verwendet wird. Die erste Zeile umfasst die Bereiche A1 bis A7, die zweite die Bereiche B1 bis B7 und die letzte die Bereiche C1 bis C7 (siehe Abb. 1.8).
- Abbildung 1.8 zeigt die quaderförmige Anordnung und den CMYK-Anteil jedes Bereichs. Der weiße Bereich innerhalb der Ränder von Bereich B1 dient zur Messung des LAB-Werts.
- Der Patch C7 im Quader weist 4-Farben-Schwarz mit 220 % TIC auf, entsprechend ISO 12647-3:2013 für Kategorie 1 von Coldset-Zeitungsdruckpapier.
- Für die Kategorien 2, 3, 4 und 5 wird während der Berechnungen ein Quader mit 240 % TIC auf C6 gemessen.
- Positionieren Sie den Quader wie eine vierfarbige Anzeige auf einer Publikationsseite.
- Verwenden Sie ein horizontales oder vertikales Format, vermeiden Sie jedoch Falzen, um Abfärbungen/Verschmutzungen zu verhindern.
- Drucken Sie auf der Rückseite Inhalte wie in einer Publikation (Text/Redaktion) – keine einfarbigen Anzeigen/Bilder.

1.9 Bewertungskriterien für den International Color Quality Club

Um in den International Color Quality Club 2026–2028 aufgenommen zu werden, muss in jedem Testlauf eine Mindestpunktzahl erreicht werden, und auch jedes Kriterium (Abschnitt 2.0 bis 3.0) muss die Mindestpunktzahl erfüllen. Nur wenn alle Kriterien in der folgenden Tabelle erfüllt sind (12 oder 13 Mal JA), wird die Mitgliedschaft im Color Quality Club verliehen.

Kategorien 1, 2 und 3

Criterion	Max. Punkte Test 1	Max. Punkte Test 2	Max. Punkte Test 3	Max. Punkte Test 4	Max. Punkte Test 5	Maximale Punktzahl aller Tests (A)	Mindestpunktzahl für die Mitgliedschaft erforderlich (B)	Tatsächlich erreichte Punkte (C)	Bedingung erfüllt (tatsächlich erreichte Punkte)? Erfolgreich? (C ≥ B)
2.1 Papierfärbung	30	30	30	30	30	150	100		Ja?
2.2 Mitteltonspreizung	10	10	10	10	10	50	30		Ja?
2.3.1 TWZ bei 40%	10	10	10	10	10	50	30		Ja?
2.3.2 TWZ bei 70%	10	10	10	10	10	50	30		Ja?
2.4 Graubalance	30	30	30	30	30	150	115		Ja?
2.5 Farbraumgröße in %	11	11	11	11	11	55	35		Ja?
2.6 Farbkonformität Delta E	49	49	49	49	49	245	180		Ja?
3.0 Allgemeine Druckqualität	-	-	-	-	-	432	360		Ja?
Maximale Punktezahl	150	150	150	150	150	1182	-		-
Mindestpunktzahl für eine erfolgreiche Mitgliedschaft erforderlich?	120	120	120	120	120	-	880		-
Bedingung >120 Punkte pro Tag erfüllt?	Ja?	Ja?	Ja?	Ja?	Ja?	-	-		13 X "Ja"

Kategorien 4 und 5

Criterion	Max. Punkte Test 1	Max. Punkte Test 2	Max. Punkte Test 3	Max. Punkte Test 4	Max. Punkte Test 5	Maximale Punktzahl aller Tests (A)	Mindestpunktzahl für die Mitgliedschaft erforderlich (B)	Tatsächlich erreichte Punkte (C)	Bedingung erfüllt (tatsächlich erreichte Punkte)? Erfolgreich? (C ≥ B)
2.1 Papierfärbung	30	30	30	30	30	150	100		Ja?
2.2 Mitteltonspreizung	10	10	10	10	10	50	30		Ja?
2.3.1 TWZ bei 40%	10	10	10	10	10	50	30		Ja?
2.3.2 TWZ bei 70%	10	10	10	10	10	50	30		Ja?
2.4 Graubalance	30	30	30	30	30	150	115		Ja?
2.5 Farbraumgröße in %	NA	NA	NA	NA	NA	NA	NA		NA
2.6 Farbkonformität Delta E	60	60	60	60	60	300	215		Ja?
3.0 Allgemeine Druckqualität	-	-	-	-	-	432	360		Ja?
Maximale Punktezahl	150	150	150	150	150	1182	-		-
Mindestpunktzahl für eine erfolgreiche Mitgliedschaft erforderlich?	120	120	120	120	120	-	880		-
Bedingung >120 Punkte pro Tag erfüllt?	Ja?	Ja?	Ja?	Ja?	Ja?	-	-		12 X "Ja"

Zusammenfassung der Bedingungen für eine erfolgreiche Mitgliedschaft: (zusammengefasste Übersicht der obigen Tabellen)

Bedingungen für eine erfolgreiche Mitgliedschaft:

Ein Teilnehmer qualifiziert sich nur dann für die Mitgliedschaft, wenn er sowohl die horizontalen als auch die vertikalen Bedingungen gleichzeitig erfüllt:

- **Horizontale Bedingung:** Erreichen Sie mindestens die für jeden Parameter (z. B. Zeitungspapier, Mitteltöne, Punktzuwachs) festgelegten Mindestpunktzahlen über alle Testtage hinweg. Jeder Parameter muss horizontal mit „Ja“ bewertet werden.
- **Vertikale Bedingung:** Mindestens 120 Punkte pro Monat/Wettbewerb mit dem Status „Ja“ für jeden Testtag vertikal erreichen. Diese Punkte sind unabhängig von den horizontalen Anforderungen – überschüssige Punkte aus einem Kriterium können Defizite in einem anderen Kriterium nicht ausgleichen.
- Sowohl die horizontalen als auch die 120-Punkte-Schwellenwerte (vertikal) sind obligatorisch und werden separat bewertet.

Gesamtanforderungen für „Ja“:

- **Kategorien 1, 2 und 3: 13 „Ja“ über alle Parameter und Testtage hinweg**
- **Kategorien 4 und 5: 12 X „Ja“**

1.10 Auswertungsverfahren

Die messtechnische Auswertung unterteilt sich in die Evaluierung der farbmetrischen Daten des gedruckten „Cuboid“ und des integrierten Registermeselements. Wir messen alle Testexemplare unter standardisierten Bedingungen mit einem kalibrierten Messinstrument, so dass eine möglichst objektive und vergleichbare Ergebnisbeurteilung durchgeführt werden kann. Die Auswertung des „Cuboid“ ermöglicht qualifizierte Aussagen hinsichtlich der Übereinstimmung gemessener Werte mit Zielwerten bei den Kriterien Papierfärbung, Mitteltonspreizung, Tonwertzunahme (TWZ) bei nominal 40% und 70%, Graubalance, Farbraum, Farbkonformität und Genauigkeit des Farbregisters.

Die Vergabe der Bewertungspunkte erfolgt entsprechend der Genauigkeit der Einhaltung der Zielwerte. Je näher die Messwerte an den Zielwerten der ISO und WAN-IFRA-Standards liegen, umso mehr Punkte können erzielt werden. Solange sich die Werte innerhalb des jeweiligen Toleranzbereichs befinden, werden die Punkte proportional zu ermittelten Abweichungen vergeben. Bei Überschreitung der Toleranzbereiche erfolgt keine Punktevergabe.

Farbe und Dichte des Testelements "Quader" werden mit dem Spektralphotometer "SpectroDens" von "Techkon" gemessen. Die Farbmessungen erfolgen nach ISO 13655 mit Beobachtungswinkel 2°, Lichtquelle D50, Messgeometrie 45°/0° oder 0°/45° und schwarzem Untergrund. Die Farbdichtewerte werden mit Status E, Polarisationsfilter und relativ zum Papier bestimmt. Die Aperturgröße des Instruments beträgt 3 mm. Die Tonwertzunahmen werden nach der Murray-Davies-Formel berechnet. Für die Messung des Farbregisters verwenden wir das "RMS 910" von Techkon.



Farbmessgerät "**SpectroDens**" von **Techkon** (links)

Allgemeine Druckqualität: Drei zufällig ausgewählte Exemplare der eingereichten Musterausgaben werden geprüft. Bewertet werden die ersten zwölf vierfarbigen Seiten jedes Zeitungsexemplars. Weitere Details finden Sie in Abschnitt 3.0.

1.11 Abgleich der Messinstrumente

In einem globalen Wettbewerb wie dem ICQC ist es wichtig zu wissen, wie genau die Werte des von WAN-IFRA verwendeten Spektralfotometers sind und inwieweit die von WAN-IFRA verwendeten Messinstrumente mit denen der Teilnehmer übereinstimmen.

Alle Teilnehmer erhalten von WAN-IFRA ein Druckmuster mit einem Cuboid-Testelement inklusive der Werte, die mit dem WAN-IFRA Spektrometer (Messinstrument, das auch später zur Auswertung des Cuboid im Wettbewerb eingesetzt werden wird) gemessen wurden. Teilnehmer können so die Messresultate von WAN-IFRA mit denen ihrer eigenen Messgeräte vergleichen. Es empfiehlt sich, die Messgeräte vor dem Beginn des Wettbewerbs zu kalibrieren.

Teilnehmer, die sich bis zum **31. März 2026** für den Wettbewerb anmelden, erhalten den Referenzquader.

2. Auswertung und Resultate in den einzelnen Kriterien

2.1 Papierfärbung

Patch B1 wird auf Zeitungspapier-LAB gemessen.

Die Papierfärbung (oder Papierfarbe) wird gemessen mit Lichtquelle D50, Messgeometrie 45°/0° oder 0°/45° und schwarzer Unterlage.

Die Punktevergabe erfolgt auf der Basis folgender Kriterien:

Für die Wettbewerbskategorien 1 und 2 gilt:

Farbwerte	Punkte je Auswertung
L* = 78 oder größer	10
L* = zwischen 78 und 76 (5 % Abweichung)	10 bis 5 (lineare Punkte)
L* = kleiner als 76	0
a* = zwischen -2 und 2	10
zwischen -2 bis -3 und 2 bis 3	10 bis 5 (lineare Punkte)
a* = kleiner als -3 oder größer als 23	0
b* = zwischen -2 und 5	10
-2 bis -3 und 5 bis 6	10 bis 5 (lineare Punkte)
b* = kleiner als -23 oder größer als 6	0
Summe:	30

Für die Wettbewerbskategorie 3 gilt:

Farbwerte	Punkte je Auswertung
L* = 83 oder größer	10
L* = zwischen 83 und 80	10 bis 5 (lineare Punkte)
L* = kleiner als 83	0
a* = zwischen -2 und 0	10
a* = -2 bis -3 und 0 bis 1	10 bis 5 (lineare Punkte)
a* = kleiner als -3 oder größer als 1	0
b* = zwischen -2 und 3	10
b* = -2 bis -3 und 3 bis 4	10 bis 5 (lineare Punkte)
b* = kleiner als -3 oder größer als 4	0
Max Summe:	30

Für die Wettbewerbskategorien 4 und 5 gilt:

Referenz ist in jedem Fall der Mittelwert von L*, a* und b* der gemessenen gedruckten Testelemente („Cuboid“) aller sechs Testläufe. Die Papierfärbung des verwendeten Druckpapiers soll sich während des gesamten Wettbewerbszeitraums innerhalb der in der Tabelle genannten Grenzwerte bewegen. Das Delta L*, a* und b* stellt somit den maximal zulässigen Abstand vom Mittelwert dar.

Farbwerte	Punkte je Auswertung
Delta L* kleiner als oder gleich 2	10
Delta L* größer als 2	0
Delta a* kleiner als oder gleich 1	10
Delta a* größer als 1	0
Delta b* kleiner als oder gleich 1	10

Delta b* größer als 1	0
Summe:	30

2.2 Mitteltonspreizung

Die Felder B3, B6, C4 und C5 des "Cuboid" werden für die Messung der CMYK-Mitteltonspreizung verwendet. Die in Prozent ausgedrückte Tonwertdifferenz zwischen der Farbe mit der höchsten Tonwertzunahme und der Farbe mit der niedrigsten Tonwertzunahme nennt man Mitteltonspreizung. Die Punktevergabe erfolgt entsprechend der Abweichung von der 6%-Produktionstoleranz im durch die Norm vorgegebenen 40%-Messfeld. Unberücksichtigt bleibt, ob die Tonwertzunahme sich innerhalb der Toleranzen der Tonwertzunahmekurve (TVI) für alle Kategorien befindet.

Für die Kategorien 1, 2, 3, 4 und 5 gilt:

Mitteltonspreizung	Punkte je Auswertung
Kleiner oder gleich 3%	10
Entspricht 6%	2
Größer als 6%	0

Punkte werden linear zwischen 3% und 6% vergeben. Die Mindestpunktzahl ist 2.

2.3 Tonwertzunahme

2.3.1 Tonwertzunahme bei nominal 40%

Die Felder B3, B6, C4 und C5 des „Cuboid“ werden für die Messung der CMYK-Tonwertzunahme im 40%-Bereich verwendet. Jede Farbe wird einzeln bewertet.

Für die Kategorien 1, 2 und 3 gilt: Eine Abweichung vom Referenzwert um 2% oder weniger ergibt je Farbe 2,5 Punkte ($4 \times 2,5 = 10$). Bei einer Abweichung zwischen 2% und 5% erfolgt eine lineare Punkteverteilung pro Farbe bis zur Mindestpunktzahl von 1 Punkt. Bei einer Abweichung über 5% werden 0 Punkte vergeben.

Für die Kategorien 1, 2, 3, 4 und 5 gilt:

Tonwertzunahme im 40%-Feld je Farbe (C, M, Y, K)	Punkte je Auswertung
Abweichung kleiner oder gleich 2%	2,5
Abweichung entspricht 5%	1
Abweichung größer als 5%	0

Die Punktevergabe erfolgt linear zwischen 2% und 5%. Die Mindestpunktzahl ist 1.

Für die Wettbewerbskategorie 1 gilt die Referenz von 26,2% Tonwertzunahme im 40%-Feld.

Für die Wettbewerbskategorien 2 und 3 gilt die Referenz von 22% Tonwertzunahme im 40%-Feld.

Bei den Kategorien 4 und 5 ist der Referenzwert der Durchschnitt der über alle fünf Testläufe gemessenen Tonwertzunahme im 40%-Feld.

2.3.2 Tonwertzunahme bei nominal 70%

Die Felder B4, B5, B7 und C3 des „Cuboid“ werden für die Messung der CMYK-Tonwertzunahme im 70%-Bereich verwendet. Jede Farbe wird einzeln bewertet.

Für die Kategorien 1, 2 und 3 gilt: Eine Abweichung vom Referenzwert um 2% oder weniger ergibt je Farbe 2,5 Punkte ($4 \times 2,5 = 10$). Bei einer Abweichung zwischen 2% und 5% erfolgt eine lineare Punkteverteilung je Farbe bis zur Mindestpunktzahl 0,5. Bei einer Abweichung über 5% werden 0 Punkte vergeben.

Für die Kategorien 1, 2, 3, 4 und 5 gilt:

Tonwertzunahme im 70%-Feld je Farbe (C, M, Y, K)	Punkte je Auswertung
Abweichung kleiner oder gleich 2%	2,5
Abweichung entspricht 5%	1
Abweichung größer als 5%	0

Die Punktevergabe erfolgt linear zwischen 2% und 5%. Die Mindestpunktzahl ist 1.

Für die Wettbewerbskategorie 1 gilt die Referenz von 19,8% Tonwertzunahme im 70%-Feld.

Für die Wettbewerbskategorien 2 und 3 gilt die Referenz von 17,6% Tonwertzunahme im 70%-Feld.

Bei den Kategorien 4 und 5 gilt folgender Referenzwert: 76% des Durchschnittswerts der über alle Testläufe gemessenen Tonwertzunahme im 40%-Feld.

Beispiel: Die durchschnittliche Tonwertzunahme bei nominell 40% beträgt 25%. Dann beträgt der Referenzwert für die Tonwertzunahme bei nominell 70% in diesem Fall 19%, denn $25 \times 0,76 = 19$.

2.4 Graubalance im Druck

Die Felder A4, A5, C1, B1 und C6 oder C7 des „Cuboid“ werden für die Messung verwendet.

Das Referenzgrau (a^* und b^*) wird folgendermaßen ermittelt: Der hellste und der dunkelste Messwert (Farbe des Papiers, Feld B1, und CMYK [4c-Schwarz], Feld C6 bzw. C7) werden mit einer Geraden verbunden. So erhält man eine Referenzgrauachse im Farbraum, die als individueller Maßstab für die Bewertung verwendet wird.

Basierend auf dem individuell gemessenen Helligkeitswert L^* von hellem, mittlerem und dunklem Grau auf dem jeweiligen „Cuboid“ werden nun die Farbwerte a^* und b^* auf der Referenzgrauachse mathematisch berechnet. Diese dienen als Zielwerte für die gemessenen a^* - und b^* -Werte der Graufelder **A4, A5 and C1**. Den ermittelten Farbunterschied nennen wir „Delta C^* absolut“.

Für Kategorie 1 wird das Testfeld C7 hinsichtlich der $L^*a^*b^*$ -Werte für Schwarz (4 Farben) gemessen. Dies entspricht einem TIC-Wert von 220 %.

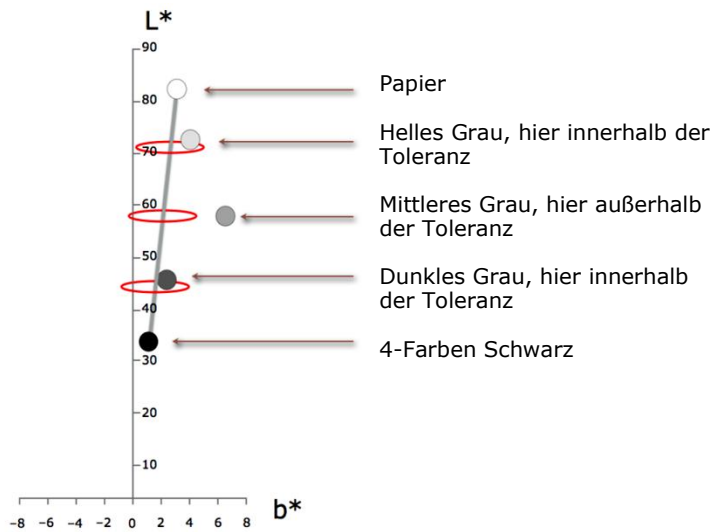
Für die Kategorien 2, 3, 4 und 5 wird das Testfeld C6 hinsichtlich der $L^*a^*b^*$ -Werte für Schwarz (4 Farben) gemessen. Dies entspricht einem TIC-Wert von 240 %.

Die Punktevergabe erfolgt auf Basis der folgenden Kriterien.

Für Wettbewerbskategorien 1, 2, 3, 4 und 5

Abweichung pro Graufeld	Punkte je Graufeld und Auswertung
Kleiner oder gleich 1,5 „Delta C^* absolut“	10
Entspricht 3 „Delta C^* absolut“	2
Größer als 3 „Delta C^* absolut“	0

Bei einer Abweichung zwischen 1,5 und 3 Delta C* erfolgt eine lineare Punkteverteilung.
Die Mindestpunktzahl ist 2.



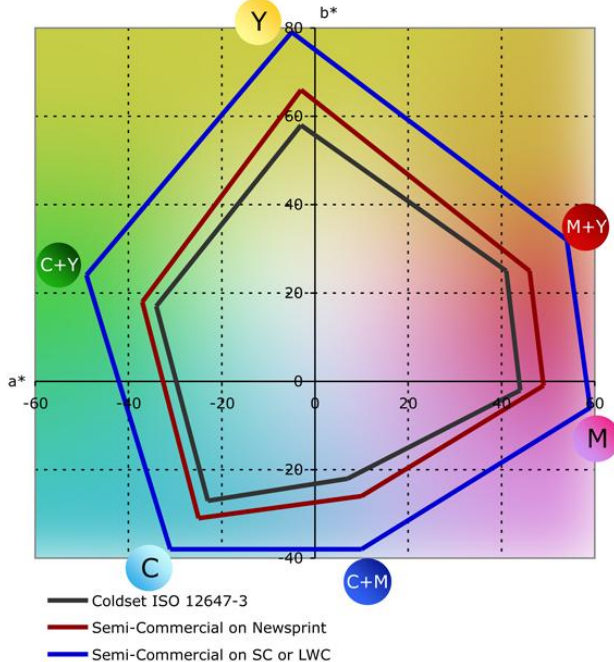
Die individuelle Referenz-Grauachse ist die Verbindung zwischen der Papierfarbe und CMYK (4C Schwarz).

Die Grauachse steht meist nicht parallel zur Helligkeitsachse L*, sondern schräg, da der typische Gelbstich des Zeitungspapiers in den Tiefen reduziert wird.

Die gedruckten CMY-Grautöne werden mit der Referenzgrauachse verglichen. Die Abweichung wird als „Delta C* absolut“ angegeben.

2.5 Farbraum

Target Colour Gamuts, a*b* Diagram



Die L*a*b* Farbwerte der Felder A6, A2, A1, A7, B2, A3, B1 und C6 oder C7 des „Cuboid“ werden für die Berechnung verwendet. Die Größe des Farbraums, der sich aus der Kombination der Farben CMY und RGB sowie dem Papierweiß und dem 4c-Schwarz ergibt, lässt sich als dreidimensionaler Körper innerhalb des L*a*b*-Farbraums darstellen.

Das a*/b*-Diagramm veranschaulicht die unterschiedlichen Zielfarbräume. Der schwarze Farbraum entspricht dem Standard-Coldset-Zeitungsoffset nach ISO 12647-3:2013. Mit Hilfe von Heat-set-Trocknung oder UV-Härtung kann auf dem gleichen Papier ein größerer Farbraumumfang gedruckt werden (rot). Wird zusätzlich ein höherwertiges Papier (SC oder LWC) verwendet, dann vergrößert sich der Farbraum erneut (blau).

Für Kategorie 1 wird Feld C7 (TIC 220%) für die L*a*b*-Werte für 4c-Schwarz gemessen.

Für Kategorie 2 und 3 wird Feld C6 (TIC 240%) für die L*a*b*-Werte für 4c-Schwarz gemessen.

Für Kategorie 4 und 5 entfällt diese Farbraumbewertung.

Es gelten die folgenden Farb-Referenzwerte für die Berechnung des Farbraums und der Farbkonformität (siehe Abschnitt 2.6):

Referenz-Farbwerte Wettbewerbskategorie 1

Farben	L*	a*	b*
Cyan	57	-23	-27
Magenta	54	44	-1
Gelb	78	-3	58
Black (K)	36	1	4
Grün, Y + C	53	-34	17
Blau, C + M	41	7	-22
Rot, M + Y	52	41	25
4c-Black, CMYK	34	1	2
Weiß, Papierfarbe	82	0	3

Referenz-Farbwerte Wettbewerbskategorie 2

Colors	L*	a*	b*
Cyan	55	-25	-31
Magenta	51	49	-1
Gelb	78	-3	66
Black (K)	35	1	2
Grün, Y + C	50	-37	18
Blau, C + M	35	10	-26
Rot, M + Y	49	46	25
4c-Black, CMYK	30	1	2
Weiß, Papierfarbe	82	0	3

Referenz-Farbwerte Wettbewerbskategorie 3

Farben	L*	a*	b*
Cyan	56	-31	-38
Magenta	50	59	-6
Gelb	83	-5	79
Black (K)	27	0	1
Grün, Y + C	50	-49	24
Blau, C + M	33	10	-38
Rot, M + Y	48	54	32
4c-Black, CMYK	26	0	1
Weiß, Papierfarbe	86	-1	2

Für die Wettbewerbskategorien 1, 2 und 3 gilt:

Erreichter Farbraumumfang	Punkte je Auswertung
Mindestens 90% des Referenzfarbraums	11
Entspricht 75% des Referenzfarbraums	2
Weniger als 75% des Referenzfarbraums	0

Bei einer Farbraumgröße zwischen 75% und 90% des Referenzfarbraums werden zwischen 11 und 2 Punkte abgezogen. Bei einer Farbraumgröße unter 75% werden 0 Punkte vergeben.

Bei den Wettbewerbskategorien 4 und 5 werden die Kriterien und Punkte dieses Abschnitts (2.5) mit denen des Abschnitts 2.6 zusammengefasst. Die genaue Erläuterung findet sich im Abschnitt 2.6.

2.6 Farbkonformität

Berechnungsmethode (für Wettbewerbskategorien 1, 2 und 3):

Die Zielfarbwerte entnehmen Sie bitte dem Abschnitt 2.5 (Farbraumgröße).

Für die Berechnung in allen Kategorien werden die $L^*a^*b^*$ -Werte der Flächen A6, A2, A1, A7, B2 und A3 des Quaders verwendet.

Liegen die gemessenen Farborte der Primär- und Sekundärfarben innerhalb eines definierten Farbabstands vom Referenzwert ($\Delta E_{LAB\ 76}$), werden pro Farbe 7 Punkte vergeben. Insgesamt können somit 49 Punkte pro Auswertung erreicht werden.

<i>Farbabstand $\Delta E_{LAB\ 76}$</i>		<i>Punkte je Auswertung</i>
Cyan	Kleiner oder gleich 5	7
	Größer als 5	0
Magenta	Kleiner oder gleich 5	7
	Größer als 5	0
Gelb	Kleiner oder gleich 5	7
	Größer als 5	0
Black (K)	Kleiner oder gleich 5	7
	Größer als 5	0
Rot (M + Y)	Kleiner oder gleich 8	7
	Größer als 8	0
Grün (M + Y)	Kleiner oder gleich 8	7
	Größer als 8	0
Blau (M + C)	Kleiner oder gleich 8	7
	Größer als 8	0
Summe		49

Ist der gemessene Farbabstand größer als gefordert, wird in einem zweiten Schritt ermittelt, ob das gemessene Chroma (Buntheit, C^*_{ab}) größer oder kleiner ist als das Chroma des Referenzfarbwertes.

Ist das gemessene Chroma kleiner als erforderlich, erfolgt keine Punktevergabe. Ist das gemessene Chroma größer als das des Referenzfarbwertes, erfolgt eine abschließende Prüfung. Dabei wird geprüft, ob die gemessene Farbe in einem vertretbaren Farbwinkel-Abstand (Δh_{ab}) vom Zielwert liegt und ob die Helligkeit ausreichend nah bei der des Zielfarbwertes liegt (ΔL).

<i>Wenn der Farbabstand Delta E_{LAB 76} überschritten, aber das Referenz-Chroma erreicht (im Fall Black [K] nicht erreicht) wird:</i>		<i>Punkte je Auswertung</i>
Cyan	Delta L kleiner als 5	7
	Delta h kleiner als 2,5	
	Eine der Forderungen nicht erfüllt	0
Magenta	Delta L kleiner als 5	7
	Delta h kleiner als 2,5	
	Eine der Forderungen nicht erfüllt	0
Gelb	Delta L kleiner als 5	7
	Delta h kleiner als 2,5	
	Eine der Forderungen nicht erfüllt	0
Black (K)	Delta L kleiner als 5	7
	Delta h kleiner als 2,5	
	Eine der Forderungen nicht erfüllt	0
Rot (M + Y)	Delta L kleiner als 8	7
	Delta h kleiner als 5	
	Eine der Forderungen nicht erfüllt	0
Grün (M + Y)	Delta L kleiner als 8	7
	Delta h kleiner als 5	
	Eine der Forderungen nicht erfüllt	0
Blau (M + C)	Delta L kleiner als 8	7
	Delta h kleiner als 5	
	Eine der Forderungen nicht erfüllt	0
Summe		49

Berechnungsmethode für Wettbewerbskategorien 4 und 5:

Für Wettbewerbskategorien 4 und 5 ist der Durchschnitt der L*a*b*-Farbwerte aller fünf Testläufe die Referenz je Farbe (C, M, Y, K, R, G, B). Die Farbdifferenz (Delta E_{LAB 76}) stellt in diesem Fall den Abstand zum Mittelwert aller fünf Messungen dar.

Für die Berechnung in allen Kategorien werden die L*a*b*-Werte der Flächen A6, A2, A1, A7, B2 und A3 des Quaders verwendet.

Die Punktevergabe erfolgt gemäß folgendem Schema:

<i>Farbabstand Delta E_{LAB 76}</i>		<i>Punkte je Auswertung</i>
Cyan	Kleiner oder gleich 2	8
	Größer als 2	0
Magenta	Kleiner oder gleich 2	8
	Größer als 2	0
Gelb	Kleiner oder gleich 2	8
	Größer als 2	0
Black (K)	Kleiner oder gleich 2	8
	Größer als 2	0
Rot (M + Y)	Kleiner oder gleich 4	8
	Größer als 4	0
Grün (M + Y)	Kleiner oder gleich 4	8
	Größer als 4	0
Blau (M + C)	Kleiner oder gleich 4	8
	Größer als 4	0
4c-Black, CMYK	Kleiner oder gleich 4	4
	Größer als 4	0
Summe		60

3.0 Allgemeine Druckqualität (GPQ)

Jeder teilnehmende Titel wird wie folgt bewertet:

- **Drei zufällig ausgewählte Veröffentlichungstage** (von 5) werden für die **ersten 12 Farbseiten** (ohne Schwarz-Weiß-Seiten) oder Doppelseiten (Zeitschriften/Boulevardzeitungen) bewertet.
- **Schwarz-Weiß-Seiten** werden bei der Bewertung nicht berücksichtigt.
- **Ganzseitige Innovationen** (vollflächige Klappen, Lesezeichen, nahtlose Doppelseiten, UV-/GNP-Umschläge) werden bewertet.
- **Halbe Klappen** oder kleinere Innovationen werden für GPQ nicht berücksichtigt.
- Die Punkte beginnen bei **432 Punkten** (3 Tage × 12 Seiten × 12 Punkte) und werden dann für Mängel abgezogen, bis zu maximal 12 Mängeln (Tabelle 3.0) pro Seite, wobei jede Art von Mangel nur einmal pro Seite abgezogen wird (z. B. zählen mehrere „Plattenkanten“ als 1 Abzug). Der maximal mögliche Verlust beträgt also 432 Punkte (36 Seiten × 12 Punkte).
- **Die Publikation muss insgesamt mindestens 360 Punkte erreichen**, um die Mitgliedschaft für Farbqualität zu erhalten.

Broadsheet-Publikationen:

Die ersten 12 vierfarbigen Seiten des Hauptprodukts werden an jedem einzelnen Tag bewertet. Insgesamt werden 36 Seiten (3 Ausgaben × 12 Seiten) bewertet.

Zeitschriften und Boulevardzeitungen:

Die ersten 24 Seiten (12 Doppelseiten – jeweils zwei Seiten) des Hauptprodukts werden mit 0,5 Punkten pro Fehler pro Seite (1 pro Doppelseite) bewertet. Insgesamt 72 Seiten (3 Ausgabetermine × 24 Seiten).

Die Jury bewertet aus fachlicher Sicht, ihre Entscheidungen sind endgültig.

Tabelle 3.0, Liste der Qualitätsmängel GPQ

Bewertungskriterien (Jeder Fehler führt zum Abzug von 1 Punkt, maximal 12 Farbseiten)			Maximale Punktabzug
Betriebs- und Prozessfehler	1	Bänder überlappen sich & Seitenrand, Faltenbildung	12
	2	Abdrücke, Quetschspuren und Rollspuren	12
	3	Durchscheinen/Durchdrucken (durch Tinte oder Papier)	12
	4	Plattenrandmarkierungen	12
	5	Ungleichmäßige Tonung (Über- oder Untertonung) & Schlammabblende	12
	6	Ausgang (seitlich/Umfang/Fan-outs)	12
	7	Unzulässige Schnittkante (Stifte im Bildbereich)	12
	8	Hickeys/ Picking/ Piling (Flusen)	12
	9	Spuren: Rollenspuren/ Fingerabdrücke/ ungewöhnliche Flecken	12
Bild & Optimierungsfehler	10	Kontrast, Helligkeit und Farbstich von Bildern/Werbung	12
	11	Highlights fehlen / Schatten geschlossen Bilder/ Werbung	12
	12	Unschärfe und Bilder mit geringer Auflösung/Werbung	12



Trotz aller Bemühungen um korrekte Berechnungen können Fehler oder Mängel nicht ausgeschlossen werden.

Bitte beachten Sie das Datum der Anweisungen am Ende jeder Seite, da bis zum Beginn des Wettbewerbs geringfügige Änderungen möglich sind. Für Fragen stehen wir Ihnen gerne zur Verfügung.

Prabhu Natrajan

W A N – I F R A

Mob : +91.8792178292

E-Mail : prabhu.n@wan-ifra.org

N.B.

4. Wettbewerbsverfahren, Arbeitsablauf und Anhänge

4.1 Versand für Publikationstitel:

Adresse für EUROPÄISCHE Veröffentlichungen, Versand nach DEUTSCHLAND

(Beide Anhänge beifügen – 1 & 3 zusammen)

Sarah Lesting
Director, WPF WAN-IFRA
Pariser Strasse 1
60486 Frankfurt am Main
Germany
Email: sarah.lestong@wan-ifra.org
Tel: +49 151 29 49 6448

Adresse für indische/nicht-indische Publikationen, die nach Chennai versendet werden (Beide Anhänge beifügen – 2 & 3 zusammen)

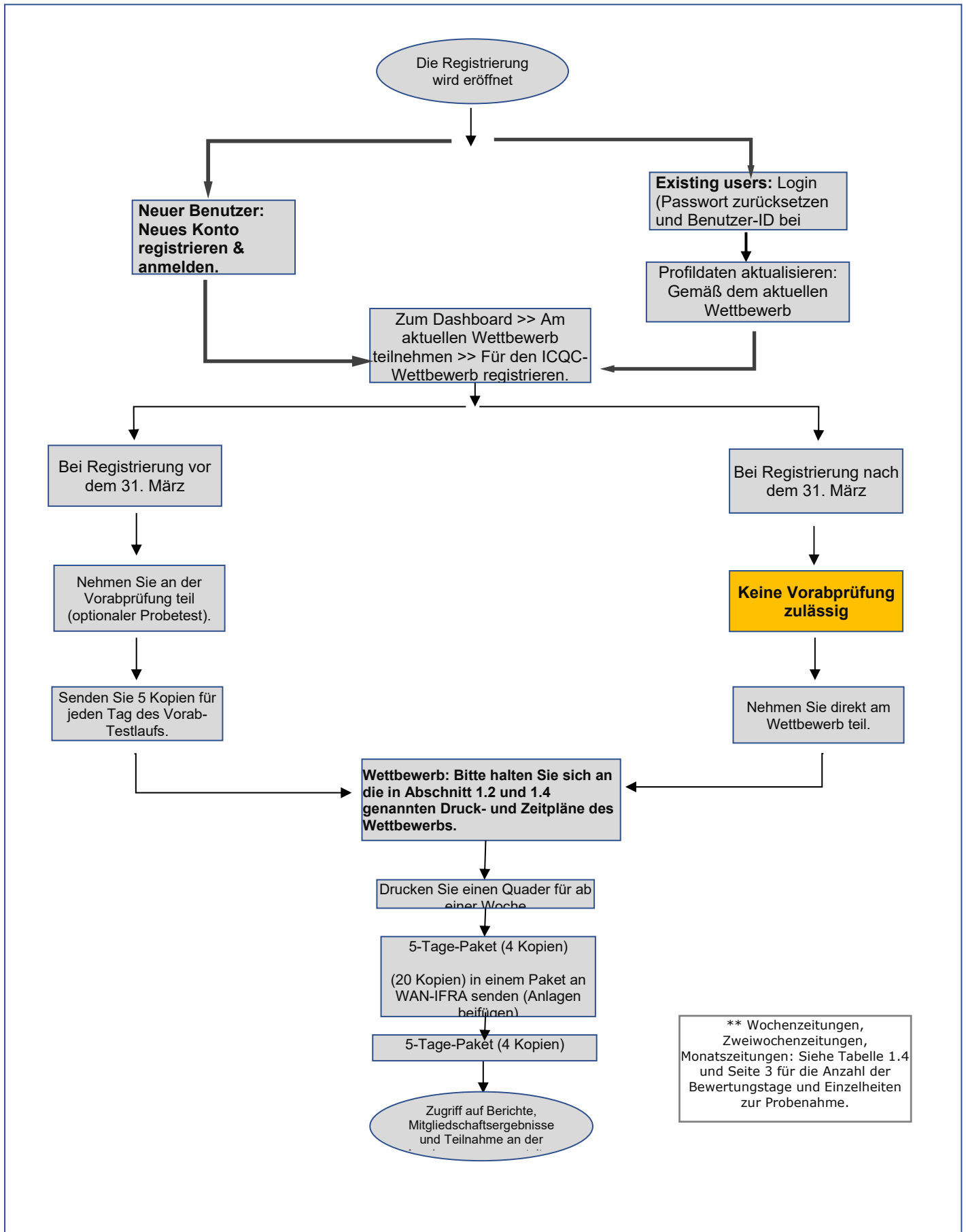
Prabhu Natrajan
WAN-IFRA South Asia Pvt Ltd
#54, 3rd Floor,
SIET Admin building (Bank of Baroda),
KB Dasan Road, Teynampet
Chennai, 600018
Tamil Nadu, India,



Name / Person: Prabhu Natrajan
Firmenname: WAN-IFRA South Asia Pvt Ltd.
Tür #: #54, 3rd Floor
Gebäude: SIET Admin building (Bank of Baroda),
Straßenname/Gebiet: KB Dasan Road
Gebiet/Ortschaft: Teynampet
Stadt: Chennai
Postleitzahl: 600018
Staat: Tamil Nadu
Country: India

HINWEIS: Indische Publikationen müssen keine Anlage 2 beifügen, andere Länder jedoch schon.

4.2 Wettbewerb Workflow-Verfahren



4.3 **ANHANG DETAILS ZUR ZOLL- UND WETTBEWERBSABWICKLUNG:**

ANHANG 1 (PAGE 25) :

Von **europäischen Verlagen, die nach Deutschland versenden**, außen anzubringen (außen auf der Verpackung anzubringen).

ANHANG 2: (PAGE 27)

Zur Anbringung (außen auf der Verpackung anbringen) durch Verlage aus Asien, dem Nahen Osten und andere nicht-indische Verlage, die nach Indien liefern.

ANHANG 3: (PAGE 28)

Dies muss für jeden Ausgabetermin separat für alle Muster eingereicht (im Innenteil aufbewahrt) werden. Das hilft uns, den Wettbewerb einfach und fehlerfrei zu organisieren.

Welche Anhänge sollten Sie beifügen?

Veröffentlichungsregion	Schiffe nach	Anhang 1?	Anhang 2?	Anhang 3?
Europe	Germany (Frankfurt)	✓		✓
Asia, Middle East, other non-Indian publications	India		✓	✓
India	India			✓



Anhang 1:

Erklärung für EUROPÄISCHE Veröffentlichun

(Nächste Seite)

Declaration Letter

Date: _____

To Whomsoever It May Concern:

In this package, contains copies of old Newspaper / magazine publications of _____, issue dated _____. Worth of the material is only value _____ **Euro** and this **doesn't** attract any commercial value to the receiver. These samples are shipped to the following address **only for study and evaluation purposes**.

Sarah Lesting
Director, WPF WAN-IFRA
Pariser Strasse 1
60486 Frankfurt am Main
Germany
Email: sarah.lestoning@wan-ifra.org
Tel: +49 151 29 49 6448

We kindly request clear the customs at the earliest.

Yours truly,

Name / Signature of the person responsible

Designation

Company Seal



Annex 2:

Declaration letter for Asia, Middle East & NON-INDIAN Publications ships to INDIA

(Next Page)

Declaration letter for Customs

Date: _____

Declaration

To Whomsoever It May Concern:

In this package, contains copies of old Newspaper / magazine publications of _____, issue dated _____. Worth of the material is only value _____ **Euro** and this **doesn't** attract any commercial value to the receiver. These samples are shipped to the following address **only for study and evaluation purposes**.

WAN-IFRA South Asia Pvt Ltd
#54, 3rd floor, SIET Admin building
KB Dasan Road, Teynampet
Chennai -600018, TN, India

Kind Attn: Prabhu Natrajan
Mobile: +91.8792178292
Email : prabhu.n@wan-ifra.org

We kindly request clear the customs at the earliest.

Yours truly,

Name / Signature of the person responsible

Designation

Annex 3: Leaflet for Cuboid identification

Please insert the completed leaflet inside the package

Cuboid printed on page No.	
Publication title	
Printing site / City	
Company Name	
Technical category (Tick)	<input type="checkbox"/> Cat 1 <input type="checkbox"/> Cat 2 <input type="checkbox"/> Cat 3 <input type="checkbox"/> Cat 4 <input type="checkbox"/> Cat 5
Country	