



World Association  
of News Publishers

## Teilnehmerinstruktionen

**Wettbewerb um die Mitgliedschaft im  
International Color Quality Club 2022–2024**



**International  
Color Quality Club 2022-2024**

01. März. 2022

Version 2.0

## Inhalt

<u>Titel</u>	<u>Seite Nr</u>
<b>Einführung:</b> .....	<b>3</b>
<b>1. Allgemeine Anweisungen</b> .....	<b>3</b>
1.1 Wer kann teilnehmen? .....	<b>3</b>
1.2 Anmeldung und Termine .....	<b>4</b>
1.3 Herunterladen und Verwenden des und des Drucktestelements - Der Quader .....	<b>5</b>
1.4 Pre-Check .....	<b>6</b>
1.5 Versandanweisungen .....	<b>6</b>
1.6 Auswertungsberichte .....	<b>7</b>
1.7 Clubmitgliedschaft .....	<b>7</b>
1.8 Die Definition des Quaders .....	<b>8</b>
1.9 Bewertungskriterien für den International Color Quality Club 2022–2024 .....	<b>9</b>
1.10 Auswertungsverfahren .....	<b>11</b>
1.11 Abgleich der Messinstrumente .....	<b>11</b>
<b>2. Auswertung und Resultate in den einzelnen Kriterien</b> .....	<b>12</b>
2.1 Papierfärbung .....	<b>12</b>
2.2 Mitteltonspreizung .....	<b>13</b>
2.3 Tonwertzunahme .....	<b>13</b>
2.3.1 Tonwertzunahme bei nominal 40% .....	<b>13</b>
2.3.2 Tonwertzunahme bei nominal 70% .....	<b>14</b>
2.4 Graubalance im Druck .....	<b>14</b>
2.5 Farbraum .....	<b>15</b>
2.6 Farbkonformität .....	<b>17</b>
2.7 Farbbregister .....	<b>19</b>
2.8 Allgemeine Druckqualität (GPQ) .....	<b>20</b>
<b>Wettbewerb Workflow-Verfahren</b> .....	<b>Error! Bookmark not defined.</b>

## Einführung:

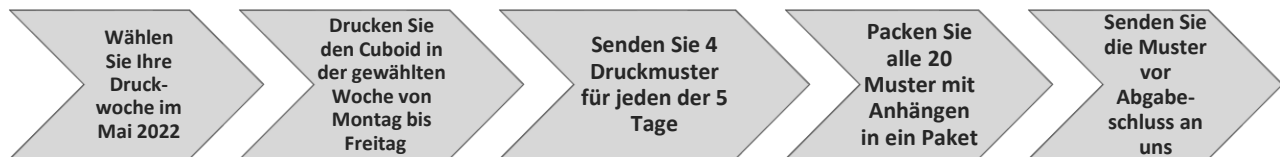
Die Mitgliedschaft im International Color Quality Club (ICQC) wird Zeitungen und Zeitschriften gewährt, die Anerkennung für herausragende Leistungen im standardisierten Qualitätsdruck verdienen. Die Mitgliedschaft im Club dient als Beleg für die Fähigkeit eines Zeitungs- oder Zeitschriftenverlags, durchgängig hohe Druckqualität nach internationalen Maßstäben und Standards zu produzieren.

Dieser Wettbewerb steht allen Zeitungs- und Zeitschriftenverlagen der Welt offen. Erfolgreiche Teilnehmer werden für zwei Jahre in den Club aufgenommen.

## Was ist im Wettbewerb?

- Neue ICQC-Software und Benutzerschnittstelle zur Verbesserung des Nutzerzugangs
- Neue Strategie zur Verringerung des Aufwands bei den Lieferungen
- Nur Ein-Monats-Zeitplan anstelle von drei bei früheren Wettbewerben
- Flexibler Zeitplan, den die Teilnehmer selbst wählen können

Die neue Abfolge des Wettbewerbs ist wie folgt:



## 1. Allgemeine Anweisungen

### 1.1 Wer kann teilnehmen?

Der Wettbewerb steht grundsätzlich allen Publikationen offen, unabhängig vom Produktionsverfahren oder verwendeten Papiersorten. Dafür wurden unterschiedliche Kategorien eingerichtet:

- Kategorie 1** Coldset-Offset auf Zeitungspapier
- Kategorie 2** Heatset-Offset oder UV-Offset auf Zeitungspapier (Semicommercial)
- Kategorie 3** Heatset-Offset oder UV-Offset auf SC- oder LWC-Papier (Semicommercial)
- Kategorie 4** Sonderkategorie für den Druck nach eigenen Standards oder außerhalb gängiger Standards, z.B. auf farbigem Papier, oder unter Verwendung außergewöhnlicher Druckbedingungen mit Offset-, Flexo- oder Digitaldruck.
- Kategorie 5** Zeitschriften im Bogenoffset-, Heatset-Offset-, Tiefdruck oder digitalen Inkjet  
(Wöchentliche, zweiwöchige und Monatszeitschriften fallen unter diese Kategorie)

Publikationstitel können sowohl von Verlagen als auch von Druckereien angemeldet werden. Jeder Titel pro Standort wird als separate Anmeldung gerechnet. Ein Unternehmen kann mehrere Titel melden. Der gleiche Titel, gedruckt an unterschiedlichen Standorten, kann mehrfach (pro Standort) angemeldet werden. Teilnahmegebühren werden pro Anmeldung erhoben.

Der Wettbewerb basiert auf der objektiven Bewertung des vom Teilnehmer gedruckten Testelements „Cuboid“. Es werden verschiedene Qualitätsparameter des „Cuboid“ bewertet und die Ergebnisse werden in einem strukturierten Bericht aufbereitet. Dieses Dokument enthält eine detaillierte Beschreibung der zu bewertenden Qualitätsparameter und der Methode zu ihrer Bewertung.

Bedingt durch unterschiedliche Druckverfahren können sich für die verschiedenen technischen Kategorien teilweise unterschiedliche Zielwerte oder Auswertungsmethoden ergeben. In den folgenden Erläuterungen

erfolgt daher im Zusammenhang mit den Kriterien ein Hinweis auf die damit in Verbindung stehende Kategorie.

## 1.2 Anmeldung und Termine

Anmeldung:

- Anmeldebeginn (alle Kategorien) am **15. Februar 2022**
- Letzter Termin für die Anmeldung
  - Anmeldungen für tägliche Veröffentlichungen bis zum **15. Mai 2022**
  - Wöchentliche Veröffentlichungen: Anmeldeschluss am **30. April 2022**
  - Vierzehntägige und monatliche Veröffentlichungen - Anmeldeschluss ist der **15. März 2022**

Um mit der Online-Anmeldung fortzufahren und die Gebühren zu erfahren, besuchen Sie uns:



Auswertungskriterien:

**Tabelle 1.2,** Terminplan für Teilnehmer aller Kategorien

Kategorie	Art der Publikation	Wettbewerb Druckauflage (Datum der Ausgabe)	Zahl der ausgewerteten Ausgaben	Muster müssen WAN-IFRA erreichen am	Bericht an Teilnehmer
Alle Kategorien	<b>Täglich Wöchentlich</b>	16. Mai 2022 - 20. Mai 2022 (oder) 23. Mai 2022 - 27. Mai 2022  d.h., Mo-Fr (5 Tage) von einer beliebigen Woche von 2	Alle 5	15. Juni 2022	<b>15. Aug. 2022</b>
	<b>Vierzehntägig</b>	02. Mai 2022 - 11. Juni 2022 d.h., Woche 19 bis 24	5 von 6	25. Juni 2022	
	<b>Täglich Wöchentlich</b>	1. April 2022 - 30. Juni 2022	5 von 6	15th Juli 2022	
	<b>Vierzehntägig</b>	März 2022 - Juli 2022	Alle 5	20th Juli 2022	
<p><i>Tageszeitungen müssen eine der beiden im Mai 2022 zur Verfügung stehenden Wochen auswählen und den Quader an 5 aufeinanderfolgenden Tagen von Mo bis Fr drucken.</i></p>					

Die Teilnehmer jeder Kategorie senden 4 Muster für jeden der Ausgabetermine, -woche oder -monat ein, je nach Art ihrer Publikation. Wir wählen beliebig **2 von 4 Mustern** und werten diese beiden aus.

**Täglich:** Die Tageszeitungen aller Kategorien sollten 1 volle Druckwoche wählen (1 Woche von 2 verfügbaren Wochen im Mai 2022). Es ist obligatorisch, von Montag bis Freitag der gewählten Druckwoche im Monat Mai 2022 zu drucken und Muster zu senden. 4 Exemplare von jedem der fünf aufeinanderfolgenden Drucktage sollten gesendet werden, also **4 Exemplare x 5 aufeinanderfolgende**

**Tage (nur Mo-Fr) = 20 Exemplare** sollten in einem einzigen Paket gesendet werden und sollten uns vor dem **15. Juni 2022 erreichen**.

**Wöchentlich:** Drucken Sie die Quader der Kalenderwochen 19 bis 24 und senden Sie uns jeweils 4 Exemplare aller 6 Ausgaben (**4 Exemplare X 6 Ausgaben = 24 Muster**). Schicken Sie alle 24 Exemplare in einem Paket, damit die Exemplare vor den in der Tabelle genannten Daten eintreffen.

**Zweiwöchig:** Alle sechs zweiwöchigen Ausgaben, die von **April 2022 bis Juni 2022** gedruckt wurden (2 Ausgaben x 3 Monate = 6 Ausgaben), werden mit 4 Exemplaren jeder Ausgabe versandt (**6 Ausgaben x 4 Exemplare = 24 Exemplare**).

**Monatlich:** Bei monatlicher Veröffentlichung sollten Sie von **März 2022 bis Juli 2022** Muster schicken. Schicken Sie uns 4 Exemplare jeder Monatsausgabe nach jedem Monat der Auflage. Wir werden alle 5 Ausgaben auswerten.

### 1.3 Downloads und das Drucktest-Element - Der Quader

#### 1.3.1 Herunterladen:

Dateien zum folgenden Thema können im Download-Bereich von [cq.c.wan-ifra.org](http://cq.c.wan-ifra.org) heruntergeladen werden



- ✓ ICQC 2022-2024 Contest Instructions für verschiedene Sprachen (Deutsch, Englisch, Spanisch)
- ✓ Quader für Self-Check
- ✓ Quader für ICQC-Wettbewerb
- ✓ Anleitung zur Online-Registrierung für den ICQC-Wettbewerb
- ✓ Wie man den Self-Check durchführt - Der Leitfaden für den Self-Check
- ✓ Post-Wettbewerb Materialien von früheren ICQC-Ausgaben

#### 1.3.2 Drucktest-Element - Der Quader (Cuboid)

**Dasselbe Testelement sollte sowohl für den Druck während des Wettbewerbszeitraums als auch für die Vorprüfung verwendet werden.**

Das Testelement wird ab den unten genannten Daten für verschiedene Arten von Veröffentlichungen zum Herunterladen verfügbar sein.

Für,

Tägliche Veröffentlichungen: **01. April 2022**

Wöchentliche, vierzehntägige und monatliche Veröffentlichungen: **05. Februar 2022**

Behandeln Sie den Quader wie eine mitgelieferte Farbanzeige! Platzieren Sie das Testelement auf einer beliebigen Seite der Publikation, die Sie für das Gewinnspiel angemeldet haben. Der Quader ist nicht skalierbar. Um eine korrekte Auswertung zu ermöglichen, darf die Größe des Quaders nicht verändert werden.

Drucken Sie den Quader unter standardisierten Druckbedingungen als Teil einer regulären Ausgabe Ihrer Publikation. Wenn Sie nicht möchten, dass der Quader in der verteilten Ausgabe erscheint, können Sie die Druckplatten austauschen und eine Teilaufgabe mit dem Quader herstellen, die nicht zur Verteilung bestimmt ist, und diese Exemplare zur Bewertung einreichen. Cuboid is common for pre-check and actual contest.

## 1.4 Pre-Check

**Die Vorabprüfung ist nicht für jeden Teilnehmer obligatorisch, sondern nur optional.**

“Pre-check“ ist eine Versuchsaufgabe, welche die tatsächlichen Wettbewerbsverfahren und -auswertungen simuliert, jedoch werden die Pre-check-Ergebnisse für die Mitgliedschaft nicht in Betracht gezogen. WAN-IFRA bietet zwei Pre-check-Tests vor dem eigentlichen Wettbewerb an. Wir werten die Druckmuster mit denselben Instrumenten und Workflow aus, die für den Wettbewerb verwendet werden. Mit “Pre-Check“ können die Teilnehmer ihren aktuellen Stand erkennen und Verfahrensabweichungen studieren, um sich auf den Wettbewerb vorzubereiten.

Das Cuboid Testelement ist das gleiche für den “Pre-Check“ und für den eigentlichen Wettbewerb. **Die Allgemeine Druckqualität GPQ wird für den “Pre-check“ nicht ausgewertet.**

**Pre-check :** Veröffentlichungen, die sich bis zum **08. April 2022** anmelden, haben die Möglichkeit, an der "Vorabprüfung" teilzunehmen.

“Pre-check“ ist nur für angemeldete Teilnehmer erhältlich. Die Teilnahme an den “Pre-checks“ ist für Teilnehmer nicht obligatorisch, Sie können gar nicht, nur an einem oder an beiden (Pre-check1 & Pre-check2) teilnehmen, falls Sie sich vor dem in untenstehender Tabelle genannten Termin angemeldet haben.

**Tabelle 1.4, Pre-check Terminplan**

Kategorie	Art der Publikation	Eignung (registriert vor)	Pre-check Zeitraum (Datum der Ausgabe)	Muster eintreffend bei WAN-IFRA bis	Bericht an Teilnehmer	Zahl der zu sendenden Exemplare
		(Registriert am oder vor)				
Alle Kategorien	<b>Pre-check*</b>	08. Apr. 2022	11. Apr. 2022 To 15. Apr. 2022	24. Apr. 2022	10. Mai 2022	CAT 1,2,3,4,5: 2 copies from each issue date
<i>Die Vorabkontrolle ist nur für tägliche Veröffentlichungen anwendbar, da für wöchentliche und monatliche Veröffentlichungen ein längerer Zeitraum für die Probenahme erforderlich ist.</i>						

### Kopien zur Vorprüfung:

Tageszeitungen sollten 2 Exemplare für jeden der 5 aufeinanderfolgenden Tage (nur Mo-Fr) senden, die zwischen dem in Tabelle 1.4 genannten Vorprüfungszeitraum gedruckt werden. D.h., 2 Exemplare X 5 Tage = 10 Exemplare.

Für Kat. 4 und 5 ist der Durchschnitt der Messwerte der 5 Tage die Zielreferenz, und die Punkte werden für die 5 Exemplare (von 5 Tagen) durch Messung der Abweichung von der Zielreferenz berechnet.

## 1.5 Versandanweisungen

Um einer vorzeitigen Alterung der Druckmuster vorzubeugen, sollten diese so verpackt werden, dass sie vor Licht und Feuchtigkeit geschützt sind. Nicht rechtzeitig eingesandte Druckmuster können bei der Auswertung nicht berücksichtigt werden.

Bitte fügen Sie beim Versand der Exemplare eine Erklärung bei, dass es sich um Musterexemplare ohne Wert handelt. Zum Format dieser Erklärung siehe **Anhang 1**.

Da Publikationen aus vielen verschiedenen Ländern und Sprachen teilnehmen, können wir den Publikationstitel und den Druckort nicht immer erkennen. Daher werden die Teilnehmer gebeten, das Begleitblatt in **Anhang 2** in englischer Sprache auszufüllen und der Sendung beizulegen. Sie finden Anhang 1 & 2 am Ende dieses Dokumentes. Lieferadresse ist auf Seite 21 angegeben

## 1.6 Auswertungsberichte

Der endgültige Auswertungsbericht beinhaltet 5 einzelne Berichte (für die eingereichten 5 Tage/ 5 Wochen/ 5 Monate-Exemplare) mit einer Zusammenfassung aller Punkte und Verläufe.

Die Bewertung der allgemeinen Druckqualität erfolgt anhand von zwei Exemplaren je Teilnehmer-Titel, die beliebig aus den in den verschiedenen Wettbewerbsmonaten eingesandten Exemplaren ausgewählt werden. Die Ergebnisse dieser Auswertung finden sich im finalen Bericht.

Der finale Bericht ist gleichzeitig der Abschlussbericht. Darin steht, ob Ihr Titel in den Color Quality Club 2022-2024 aufgenommen wurde. Ihre Auswertungsberichte sind streng vertraulich und ausschließlich für Sie bestimmt.

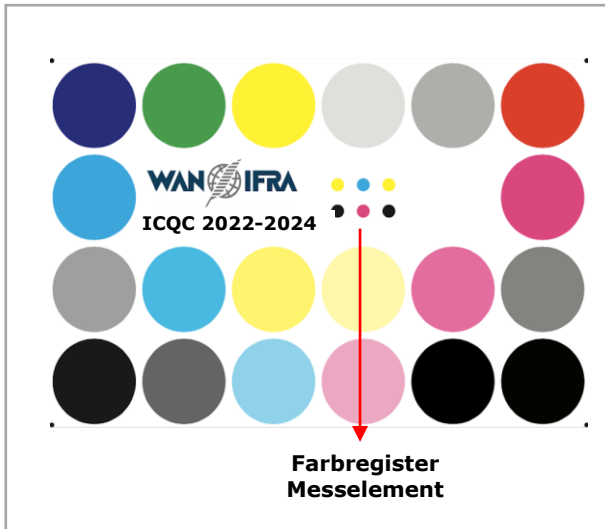
## 1.7 Clubmitgliedschaft

Die Clubmitgliedschaft wird Publikationstiteln zuteil, die über den gesamten Testzeitraum eine konstant hohe Druckqualität nach den Vorgaben in dieser Instruktion erzielen. Für die Aufnahme in den Color Quality Club muss die in der Instruktion genannte Mindestpunktzahl (je nach Kategorie) erreicht werden.

Die neuen Mitglieder des International Color Quality Club 2022-2024 werden mit dem Versand des endgültigen Bewertungsberichts bekannt gegeben. Die Gewinner werden im Rahmen einer besonderen Zeremonie während der IFRA World Publishing Expo oder virtuell geehrt..

Die Siegerunternehmen erhalten für jede erfolgreiche ICQC-Teilnahme einen „Stern“. Unternehmen, die in mindestens 5 Wettbewerbsjahren erfolgreich waren, werden in den renommierten WAN-IFRA „Star Club“ aufgenommen. Sterne können außerdem durch Erreichen der WAN-IFRA Zertifizierung für standardisiertes Drucken gesammelt werden. Weitere Informationen erhalten Sie auf Anfrage.

### 1.8 Das Testelement "Cuboid"



Der Cuboid kann vergleichbar einer vierfarbigen Anzeige auf einer Publikationsseite platziert werden. Das Format beträgt 42 x 28 mm, die PDF-Datei liegt in CMYK vor.

**Der Cuboid darf nicht skaliert werden!**

Der Cuboid kann im Quer- oder Hochformat eingesetzt werden. Vermeiden Sie die Positionierung im Falz, da ansonsten die Auswertung der Druckmuster durch Ablegen und Verschmutzung beeinträchtigt werden kann.

Die Rückseite des Cuboid muss mit publikationstypischem Inhalt bedruckt sein (Texte or redaktionelle Inhalte, keine Werbung oder Bilder). Punktabzug erfolgt bei unbedruckter Rückseite, abweichender Papiersorte, unterschiedlichen bzw. fehlenden Punkten.

*Die Abbildungen links entsprechen nicht der Originalgröße, die Farben sind nicht als Referenz verwendbar.*

CMYK-Farbwerte und Messfelder des „Cuboid“

		1	2	3	4	5	6	
A	Cyan	100%	100%	0%	10%	30%	0%	
	Magenta	100%	0%	0%	8%	24%	100%	
	Yellow	0%	100%	100%	8%	24%	100%	
	Black	0%	0%	0%	0%	0%	0%	
B	Cyan	100%	WAN IFRA				0%	0%
	Magenta	0%	WAN IFRA				0%	100%
	Yellow	0%	WAN IFRA				0%	0%
	Black	0%	WAN IFRA				0%	0%
C	Cyan	0%	70%	0%	0%	0%	50%	
	Magenta	0%	0%	0%	0%	70%	42%	
	Yellow	0%	0%	70%	40%	0%	42%	
	Black	40%	0%	0%	0%	0%	0%	
D	Cyan	0%	0%	40%	0%	52%	44%	
	Magenta	0%	0%	0%	40%	44%	38%	
	Yellow	0%	0%	0%	0%	44%	38%	
	Black	100%	70%	0%	0%	100%	100%	

Der „Cuboid“ enthält zwei 4-Farb-Schwarzfelder in D5 und D6. Feld D5 entspricht einem Gesamtfarbauftrag von 240% und Feld D6 entspricht einem Gesamtfarbauftrag von 220%.

Die Drucknorm ISO 12647-3:2013 empfiehlt 220% Gesamtfarbauftrag für Coldset auf Zeitungspapier.

Daher dient das Feld D6 zur Messung von 4-Farb-Schwarz für Kategorie 1.

Für die Kategorien 2, 3, 4 und 5 wird das Feld D5 (Gesamtfarbauftrag 240%) verwendet.



### 1.9 Bewertungskriterien für den International Color Quality Club 2022–2024

Zur Aufnahme in den Color Quality Club 2022–2024 muss innerhalb jedes Testlaufs eine Mindestpunktzahl erreicht werden. Außerdem ist gefordert, dass jedes einzelne Kriterium im Verlauf der monatlichen Auswertungen die erforderliche Mindestpunktzahl erfüllt. Nur wenn alle Kriterien der nachfolgenden Tabelle sowohl horizontal als auch vertikal erfüllt wurden, ist die Mitgliedschaft erreicht.

#### Kategorien 1, 2 und 3

Kriterium	Max. Punkte Tag 1	Max. Punkte Tag 2	Max. Punkte Tag 3	Max. Punkte Tag 4	Max. Punkte Tag 5	Max. Punkte je Kriterium insgesamt	Min. Horizontale Punkte zur Erreichung der Mitgliedschaft (MHP)	Erfolgreich
<b>2.1 Papierfärbung</b>	30	30	30	30	30	150	100	Ja?
<b>2.2 Mitteltonspreizung</b>	10	10	10	10	10	50	30	Ja?
<b>2.3.1 TWZ bei 40%</b>	10	10	10	10	10	50	30	Ja?
<b>2.3.2 TWZ bei 70%</b>	10	10	10	10	10	50	30	Ja?
<b>2.4 Graubalance</b>	30	30	30	30	30	150	115	Ja?
<b>2.5 Farbraumgröße in %</b>	11	11	11	11	11	55	35	NA
<b>2.6 Farbkonformität Delta E</b>	49	49	49	49	49	245	180	Ja?
<b>2.7 Farbregister</b>	30	30	30	30	30	150	150	Ja?
<b>2.8 Allgemeine Druckqualität</b>	-	-	-	-	-	576	500	Ja?
<b>Anwendbare Gesamtpunkte</b>	<b>180</b>	<b>180</b>	<b>180</b>	<b>180</b>	<b>180</b>	<b>1476</b>	<b>1170</b>	
<b>Mindestens zu erreichende vertikale Punkte pro Test für eine erfolgreiche Mitgliedschaft (MVP)</b>	<b>150</b>	<b>150</b>	<b>150</b>	<b>150</b>	<b>150</b>			
<b>Erfolgreich:</b>	Ja?	Ja?	Ja?	Ja?	Ja?			
<b>Voraussetzung für die Mitgliedschaft im ICQC 2022-2024</b>						<b>14 x "Yes"</b>		

**Kategorien 4 und 5**

Kriterium	Max. Punkte Tag 1	Max. Punkte Tag 2	Max. Punkte Tag 3	Max. Punkte Tag 4	Max. Punkte Tag 5	Max. Punkte je Kriterium insgesamt	Min. Horizontale Punkte zur Erreichung der Mitgliedschaft (MHP)	Erfolgreich
<b>2.1 Papierfärbung</b>	30	30	30	30	30	<b>150</b>	<b>100</b>	<b>Ja?</b>
<b>2.2 Mitteltonspreizung</b>	10	10	10	10	10	<b>50</b>	<b>30</b>	<b>Ja?</b>
<b>2.3.1 TWZ bei 40%</b>	10	10	10	10	10	<b>50</b>	<b>30</b>	<b>Ja?</b>
<b>2.3.2 TWZ bei 70%</b>	10	10	10	10	10	<b>50</b>	<b>30</b>	<b>Ja?</b>
<b>2.4 Graubalance</b>	30	30	30	30	30	<b>150</b>	<b>115</b>	<b>Ja?</b>
<b>2.5 Farbraumgröße in %</b>	NA	NA	NA	NA	NA	<b>NA</b>	<b>NA</b>	<b>NA</b>
<b>2.6 Farbkonformität Delta E</b>	60	60	60	60	60	<b>300</b>	<b>215</b>	<b>Ja?</b>
<b>2.7 Farbregister</b>	30	30	30	30	30	<b>150</b>	<b>150</b>	<b>Ja?</b>
<b>2.8 Allgemeine Druckqualität</b>	-	-	-	-	-	<b>576</b>	<b>500</b>	<b>Ja?</b>
<b>Anwendbare Gesamtpunkte</b>	<b>180</b>	<b>180</b>	<b>180</b>	<b>180</b>	<b>180</b>	<b>1476</b>	<b>1170</b>	
<b>Mindestens zu erreichende vertikale Punkte pro Test für eine erfolgreiche Mitgliedschaft (MVP)</b>	<b>150</b>	<b>150</b>	<b>150</b>	<b>150</b>	<b>150</b>			
<b>Erfolgreich:</b>	<b>Yes?</b>	<b>Yes?</b>	<b>Yes?</b>	<b>Yes?</b>	<b>Yes?</b>			
<b>Precondition for ICQC 2022-2024 membership:</b>						<b>13 x "Yes"</b>		

**Bedingungen für eine erfolgreiche Mitgliedschaft:**

- ✓ Ein Teilnehmer ist nur dann erfolgreich, wenn er alle "Ja"-Bedingungen horizontal für jeden Parameter und vertikal für jeden Testtag erfüllt. Das bedeutet, dass der Teilnehmer nach der abschließenden Bewertung für jeden der Parameter (Zeitungsdruck, Mittelton, Tonwertzunahme usw.) eine horizontale Gesamtpunktzahl von mindestens der angegebenen Mindestpunktzahl (MHP) erreichen sollte.
- ✓ Gleichzeitig ist es ebenso wichtig, jeden Monat mindestens **150 Punkte zu erreichen und die vertikale "Ja"-Bedingung (MVP) zu erfüllen**. Diese Mindestpunktzahl, die für jeden Wettbewerb erforderlich ist, steht in keinem Zusammenhang mit der horizontalen Punktzahl, d.h. die überschüssige Punktzahl kann durch jedes beliebige Kriterium erreicht werden.
- ✓ Es ist zwingend erforderlich, die Min. Horizontale Punkte (MHP) Bedingung als auch Min. Vertikale Punkte (MHP) sowie Min. Vertikale Punkte, die die Bedingung "Ja" für jedes der horizontalen und vertikalen Kriterien erfüllen.
- ✓ Insgesamt müssen **14 x "JA"** (für Kategorie 1, 2 & 3) erfüllt werden, um eine erfolgreiche Clubmitgliedschaft zu erhalten. Im Falle von Kategorie 4 & 5 müssen 13 x "Ja" erfüllt sein.

### 1.10 Auswertungsverfahren

Die messtechnische Auswertung unterteilt sich in die Evaluierung der farbmetrischen Daten des gedruckten „Cuboid“ und des integrierten Registermeselements. Wir messen alle Testexemplare unter standardisierten Bedingungen mit einem kalibrierten Messinstrument, so dass eine möglichst objektive und vergleichbare Ergebnisbeurteilung durchgeführt werden kann. Die Auswertung des „Cuboid“ ermöglicht qualifizierte Aussagen hinsichtlich der Übereinstimmung gemessener Werte mit Zielwerten bei den Kriterien Papierfärbung, Mitteltonspreizung, Tonwertzunahme (TWZ) bei nominal 40% und 70%, Graubalance, Farbraum, Farbkonformität und Genauigkeit des Farbregisters.

Die Vergabe der Bewertungspunkte erfolgt entsprechend der Genauigkeit der Einhaltung der Zielwerte. Je näher die Messwerte an den Zielwerten der ISO und WAN-IFRA-Standards liegen, umso mehr Punkte können erzielt werden. Solange sich die Werte innerhalb des jeweiligen Toleranzbereichs befinden, werden die Punkte proportional zu ermittelten Abweichungen vergeben. Bei Überschreitung der Toleranzbereiche erfolgt keine Punktevergabe.

Farbe und Dichte des Testelements „Cuboid“ werden mit Hilfe des Spektralfotometers „eXact“ von X-rite gemessen. Die Farbmessungen erfolgen entsprechend ISO 13655 mit Beobachtungswinkel 2°, Lichtquelle D50, Messgeometrie 45°/0° oder 0°/45° und schwarzer Unterlage. Die Farbdichtewerte werden mit Status E, Polarisationsfilter und relativ zu Papier ermittelt. Die Blendengröße des Instruments beträgt 2 mm. Die Tonwertzunahme-Werte werden mit der Murray-Davies-Formel errechnet. Für die Messung des Farbregisters verwenden wir das „RMS 910“ von Techkon.



Farbmessgerät „eXact“ von X-rite (links) und Farbregistermessgerät „RMS 910“ von Techkon (rechts)

Zur Bewertung der allgemeinen Druckqualität werden pro Teilnehmer-Titel zwei zufällig ausgewählte Exemplare aus zwei unterschiedlichen Wettbewerbsmonaten aus den eingesandten Exemplaren herangezogen. Die ersten 32 vierfarbigen Seiten einer Tabloid-Zeitung oder eines viertelgefalteten Magazins werden bewertet. Die Ergebnisse dieser Bewertung werden im Abschlussbericht veröffentlicht.

### 1.11 Abgleich der Messinstrumente

In einem globalen Wettbewerb wie dem ICQC ist es wichtig zu wissen, wie genau die Werte des von WAN-IFRA verwendeten Spektralfotometers sind und inwieweit die von WAN-IFRA verwendeten Messinstrumente mit denen der Teilnehmer übereinstimmen.

Alle Teilnehmer erhalten von WAN-IFRA ein Druckmuster mit einem Cuboid-Testelement inklusive der Werte, die mit dem WAN-IFRA Spektrometer (Messinstrument, das auch später zur Auswertung des Cuboid im Wettbewerb eingesetzt werden wird) gemessen wurden. Teilnehmer können so die Messresultate von WAN-IFRA mit denen ihrer eigenen Messgeräte vergleichen. Es empfiehlt sich, die Messgeräte vor dem Beginn des Wettbewerbs zu kalibrieren.

Teilnehmer, die den Wettbewerb bis zum **31. März 2022** anmelden, erhalten die Referenzprobe vor dem PreCheck-Lauf. Alle anderen Teilnehmer erhalten die Referenz innerhalb von 2-3 Wochen nach dem Anmeldedatum.

## 2. Auswertung und Resultate in den einzelnen Kriterien

### 2.1 Papierfärbung

Die Papierfärbung (oder Papierfarbe) wird gemessen mit Lichtquelle D50, Messgeometrie 45°/0° oder 0°/45° und schwarzer Unterlage. Die Papierfärbung wird auf der unbedruckten Fläche des „Cuboid“ im Feld B5 gemessen.

Die Punktevergabe erfolgt auf der Basis folgender Kriterien:

Für die Wettbewerbskategorien 1 und 2 gilt:

Farbwerte	Punkte je Auswertung
$L^* = 78$ oder größer	10
$L^* =$ kleiner als 78	0
$a^* =$ zwischen -2 und 2	10
$a^* =$ kleiner als -2 oder größer als 2	0
$b^* =$ zwischen -2 und 5	10
$b^* =$ kleiner als -2 oder größer als 5	0
Summe:	30

Für die Wettbewerbskategorie 3 gilt:

Farbwerte	Punkte je Auswertung
$L^* = 83$ oder größer	10
$L^* =$ kleiner als 83	0
$a^* =$ zwischen -2 und 0	10
$a^* =$ kleiner als -2 oder größer als 0	0
$b^* =$ zwischen -2 und 3	10
$b^* =$ kleiner als -2 oder größer als 3	0
Summe:	30

Für die Wettbewerbskategorien 4 und 5 gilt:

Referenz ist in jedem Fall der Mittelwert von  $L^*$ ,  $a^*$  und  $b^*$  der gemessenen gedruckten Testelemente („Cuboid“) aller sechs Testläufe. Die Papierfärbung des verwendeten Druckpapiers soll sich während des gesamten Wettbewerbszeitraums innerhalb der in der Tabelle genannten Grenzwerte bewegen. Das Delta  $L^*$ ,  $a^*$  und  $b^*$  stellt somit den maximal zulässigen Abstand vom Mittelwert dar.

Farbwerte	Punkte je Auswertung
Delta $L^*$ kleiner als oder gleich 2	10
Delta $L^*$ größer als 2	0
Delta $a^*$ kleiner als oder gleich 1	10
Delta $a^*$ größer als 1	0
Delta $b^*$ kleiner als oder gleich 1	10
Delta $b^*$ größer als 1	0
Summe:	30

## 2.2 Mitteltonspreizung

Die Felder D3, D4, C4 und C1 des „Cuboid“ werden für die Messung der CMYK-Mitteltonspreizung verwendet. Die in Prozent ausgedrückte Tonwertdifferenz zwischen der Farbe mit der höchsten Tonwertzunahme und der Farbe mit der niedrigsten Tonwertzunahme nennt man Mitteltonspreizung. Die Punktevergabe erfolgt entsprechend der Abweichung von der 6%-Produktionstoleranz im durch die Norm vorgegebenen 40%-Messfeld. Unberücksichtigt bleibt, ob die Tonwertzunahme sich innerhalb der Toleranzen der Tonwertzunahmekurve (TVI) für alle Kategorien befindet.

Für die Kategorien 1, 2, 3, 4 und 5 gilt:

Mitteltonspreizung	Punkte je Auswertung
Kleiner oder gleich 3%	10
Entspricht 6%	2
Größer als 6%	0

Punkte werden linear zwischen 3% und 6% vergeben. Die Mindestpunktzahl ist 2.

## 2.3 Tonwertzunahme

### 2.3.1 Tonwertzunahme bei nominal 40%

Die Felder D3, D4, C4 und C1 des „Cuboid“ werden für die Messung der CMYK-Tonwertzunahme im 40%-Bereich verwendet. Jede Farbe wird einzeln bewertet.

Für die Kategorien 1, 2 und 3 gilt: Eine Abweichung vom Referenzwert um 2% oder weniger ergibt je Farbe 2,5 Punkte ( $4 \times 2,5 = 10$ ). Bei einer Abweichung zwischen 2% und 5% erfolgt eine lineare Punkteverteilung pro Farbe bis zur Mindestpunktzahl von 1 Punkt. Bei einer Abweichung über 5% werden 0 Punkte vergeben.

Für die Kategorien 1, 2, 3, 4 und 5 gilt:

Tonwertzunahme im 40%-Feld je Farbe (C, M, Y, K)	Punkte je Auswertung
Abweichung kleiner oder gleich 2%	2,5
Abweichung entspricht 5%	1
Abweichung größer als 5%	0

Die Punktevergabe erfolgt linear zwischen 2% und 5%. Die Mindestpunktzahl ist 1.

Für die Wettbewerbskategorie 1 gilt die Referenz von 26,2% Tonwertzunahme im 40%-Feld.

Für die Wettbewerbskategorien 2 und 3 gilt die Referenz von 22% Tonwertzunahme im 40%-Feld.

Bei den Kategorien 4 und 5 ist der Referenzwert der Durchschnitt der über alle fünf Testläufe gemessenen Tonwertzunahme im 40%-Feld.

### 2.3.2 Tonwertzunahme bei nominal 70%

Die Felder C2, C5, C3 und D2 des „Cuboid“ werden für die Messung der CMYK-Tonwertzunahme im 70%-Bereich verwendet. Jede Farbe wird einzeln bewertet.

Für die Kategorien 1, 2 und 3 gilt: Eine Abweichung vom Referenzwert um 2% oder weniger ergibt je Farbe 2,5 Punkte ( $4 \times 2,5 = 10$ ). Bei einer Abweichung zwischen 2% und 5% erfolgt eine lineare Punkteverteilung je Farbe bis zur Mindestpunktzahl 0,5. Bei einer Abweichung über 5% werden 0 Punkte vergeben.

Für die Kategorien 1, 2, 3, 4 und 5 gilt:

Tonwertzunahme im 70%-Feld je Farbe (C, M, Y, K)	Punkte je Auswertung
Abweichung kleiner oder gleich 2%	2,5
Abweichung entspricht 5%	1
Abweichung größer als 5%	0

Die Punktevergabe erfolgt linear zwischen 2% und 5%. Die Mindestpunktzahl ist 1.

Für die Wettbewerbskategorie 1 gilt die Referenz von 19,8% Tonwertzunahme im 70%-Feld.

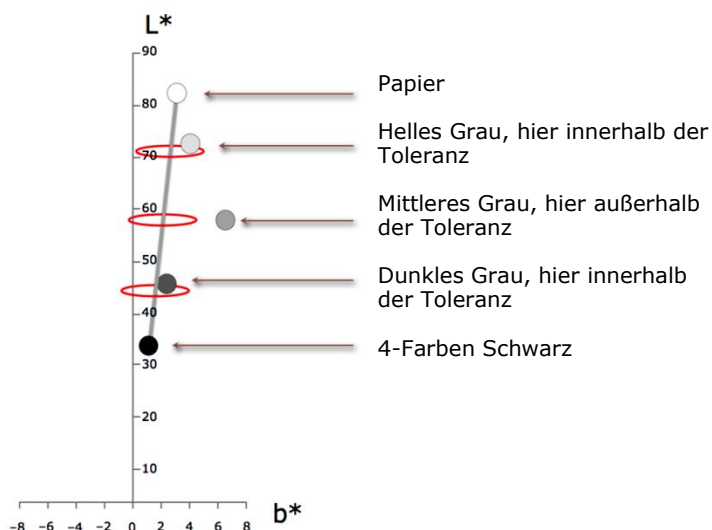
Für die Wettbewerbskategorien 2 und 3 gilt die Referenz von 17,6% Tonwertzunahme im 70%-Feld.

Bei den Kategorien 4 und 5 gilt folgender Referenzwert: 76% des Durchschnittswerts der über alle Testläufe gemessenen Tonwertzunahme im 70%-Feld.

*Beispiel: Die durchschnittliche Tonwertzunahme bei nominell 40% beträgt 25%. Dann beträgt der Referenzwert für die Tonwertzunahme bei nominell 70% in diesem Fall 19%, denn  $25 \times 0,76 = 19$ .*

### 2.4 Graubalance im Druck

Die Felder A4, A5, C6 und D5 oder D6 des „Cuboid“ werden für die Messung verwendet.



*Die individuelle Referenz-Grauchse ist die Verbindung zwischen der Papierfarbe und CMYK (4C Schwarz).*

*Die Grauchse steht meist nicht parallel zur Helligkeitsachse  $L^*$ , sondern schräg, da der typische Gelbstich des Zeitungspapiers in den Tiefen reduziert wird.*

*Die gedruckten CMY-Grautöne werden mit der Referenzgrauachse verglichen. Die Abweichung wird als „Delta  $C^*$  absolut“ angegeben.*

Das Referenzgrau ( $a^*$  und  $b^*$ ) wird folgendermaßen ermittelt: Der hellste und der dunkelste Messwert (Farbe des Papiers, Feld B4, und CMYK [4c-Schwarz], Feld D5 bzw. D6) werden mit einer Geraden verbunden. So erhält man eine Referenzgrauachse im Farbraum, die als individueller Maßstab für die Bewertung verwendet wird.

Basierend auf dem individuell gemessenen Helligkeitswert  $L^*$  von hellem, mittlerem und dunklem Grau auf dem jeweiligen „Cuboid“ werden nun die Farbwerte  $a^*$  und  $b^*$  auf der Referenzgrauachse mathematisch berechnet. Diese dienen als Zielwerte für die gemessenen  $a^*$ - und  $b^*$ -Werte der Graufelder A4, A5 und C6. Den ermittelten Farbunterschied nennen wir „Delta  $C^*$  absolut“.

Für Kategorie 1 wird Feld D6 zur Messung der  $L^*a^*b^*$ -Werte für 4c-Schwarz verwendet. Feld D6 entspricht einem Gesamtfarbaufrag von 220%.

Für die Kategorien 2, 3, 4 und 5 wird das Feld D5 für  $L^*a^*b^*$ -Werte von 4-Farben-Schwarz gemessen. Der Fleck D5 entspricht einem TIC von 240 %.

Die Punktevergabe erfolgt auf Basis der folgenden Kriterien.

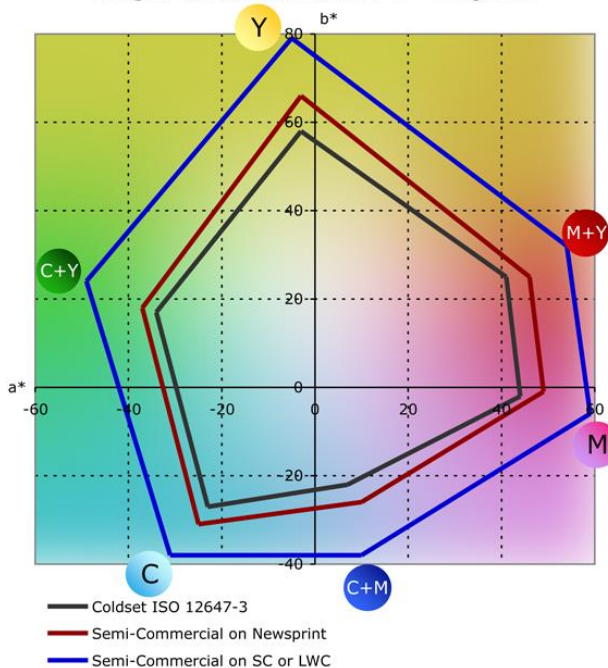
Für Wettbewerbskategorien 1, 2, 3, 4 und 5

Abweichung pro Graufeld (A4, A5, C6)	Punkte je Graufeld und Auswertung
Kleiner oder gleich 1,5 „Delta $C^*$ absolut“	10
Entspricht 3 „Delta $C^*$ absolut“	2
Größer als 3 „Delta $C^*$ absolut“	0

Bei einer Abweichung zwischen 1,5 und 3 Delta  $C^*$  erfolgt eine lineare Punkteverteilung. Die Mindestpunktzahl ist 2.

## 2.5 Farbraum

Target Colour Gamuts,  $a^*b^*$  Diagram



Die  $L^*a^*b^*$  Farbwerte der Felder A6, A2, A1, B1, B6, A3, B5 und D5 oder D6 des „Cuboid“ werden für die Berechnung verwendet. Die Größe des Farbraums, der sich aus der Kombination der Farben CMY und RGB sowie dem Papierweiß und dem 4c-Schwarz ergibt, lässt sich als dreidimensionaler Körper innerhalb des  $L^*a^*b^*$ -Farbraums darstellen.

Das  $a^*/b^*$ -Diagramm veranschaulicht die unterschiedlichen Zielfarbräume. Der schwarze Farbraum entspricht dem Standard-Coldset-Zeitungsoffset nach ISO 12647-3:2013. Mit Hilfe von Heat-set-Trocknung oder UV-Härtung kann auf dem gleichen Papier ein größerer Farbraumumfang gedruckt werden (rot). Wird zusätzlich ein höherwertiges Papier (SC oder LWC) verwendet, dann vergrößert sich der Farbraum erneut (blau).

Für Kategorie 1 wird Feld D6 (TIC 220%) für die  $L^*a^*b^*$ -Werte für 4c-Schwarz gemessen.

Für Kategorie 2 und 3 wird Feld D5 (TIC 240%) für die  $L^*a^*b^*$ -Werte für 4c-Schwarz gemessen.

Für Kategorie 4 und 5 entfällt diese Farbraumbewertung.

Es gelten die folgenden Farb-Referenzwerte für die Berechnung des Farbraums und der Farbkonformität (siehe Abschnitt 2.6):

**Referenz-Farbwerte Wettbewerbskategorie 1**

Farben	L*	a*	b*
Cyan	57	-23	-27
Magenta	54	44	-1
Gelb	78	-3	58
Black (K)	36	1	4
Grün, Y + C	53	-34	17
Blau, C + M	41	7	-22
Rot, M + Y	52	41	25
4c-Black, CMYK	34	1	2
Weiß, Papierfarbe	82	0	3

**Referenz-Farbwerte Wettbewerbskategorie 2**

Colors	L*	a*	b*
Cyan	55	-25	-31
Magenta	51	49	-1
Gelb	78	-3	66
Black (K)	35	1	2
Grün, Y + C	50	-37	18
Blau, C + M	35	10	-26
Rot, M + Y	49	46	25
4c-Black, CMYK	30	1	2
Weiß, Papierfarbe	82	0	3

**Referenz-Farbwerte Wettbewerbskategorie 3**

Farben	L*	a*	b*
Cyan	56	-31	-38
Magenta	50	59	-6
Gelb	83	-5	79
Black (K)	27	0	1
Grün, Y + C	50	-49	24
Blau, C + M	33	10	-38
Rot, M + Y	48	54	32
4c-Black, CMYK	26	0	1
Weiß, Papierfarbe	86	-1	2

Für die Wettbewerbskategorien 1, 2 und 3 gilt:

Erreichter Farbraumumfang	Punkte je Auswertung
Mindestens 90% des Referenzfarbraums	11
Entspricht 75% des Referenzfarbraums	2
Weniger als 75% des Referenzfarbraums	0

Bei einer Farbraumgröße zwischen 75% und 90% des Referenzfarbraums werden zwischen 11 und 2 Punkte abgezogen. Bei einer Farbraumgröße unter 75% werden 0 Punkte vergeben.

Bei den Wettbewerbskategorien 4 und 5 werden die Kriterien und Punkte dieses Abschnitts (2.5) mit denen des Abschnitts 2.6 zusammengefasst. Die genaue Erläuterung findet sich im Abschnitt 2.6.



## 2.6 Farbkonformität

Die Zielfarbwerte entnehmen Sie bitte dem Abschnitt 2.5 (Farbraumgröße).

*Berechnungsmethode (für Wettbewerbskategorien 1, 2 und 3):*

Liegen die gemessenen Farborte der Primär- und Sekundärfarben innerhalb eines definierten Farbabstands vom Referenzwert ( $\Delta E_{LAB 76}$ ), werden pro Farbe 7 Punkte vergeben. Insgesamt können somit 49 Punkte pro Auswertung erreicht werden.

<i>Farbabstand <math>\Delta E_{LAB 76}</math></i>		<i>Punkte je Auswertung</i>
Cyan	Kleiner oder gleich 5	7
	Größer als 5	0
Magenta	Kleiner oder gleich 5	7
	Größer als 5	0
Gelb	Kleiner oder gleich 5	7
	Größer als 5	0
Black (K)	Kleiner oder gleich 5	7
	Größer als 5	0
Rot (M + Y)	Kleiner oder gleich 8	7
	Größer als 8	0
Grün (M + Y)	Kleiner oder gleich 8	7
	Größer als 8	0
Blau (M + C)	Kleiner oder gleich 8	7
	Größer als 8	0
Summe		49

Ist der gemessene Farbabstand größer als gefordert, wird in einem zweiten Schritt ermittelt, ob das gemessene Chroma (Buntheit,  $C^*_{ab}$ ) größer oder kleiner ist als das Chroma des Referenzfarbwertes.

Ist das gemessene Chroma kleiner als erforderlich, erfolgt keine Punktevergabe. Ist das gemessene Chroma größer als das des Referenzfarbwertes, erfolgt eine abschließende Prüfung. Dabei wird geprüft, ob die gemessene Farbe in einem vertretbaren Farbwinkel-Abstand ( $\Delta h_{ab}$ ) vom Zielwert liegt und ob die Helligkeit ausreichend nah bei der des Zielfarbwertes liegt ( $\Delta L$ ).

<i>Wenn der Farbabstand <math>\Delta E_{LAB 76}</math> überschritten, aber das Referenz-Chroma erreicht (im Fall Black [K] nicht erreicht) wird:</i>		<i>Punkte je Auswertung</i>
Cyan	Delta L kleiner als 5	7
	Delta h kleiner als 2,5	
	Eine der Forderungen nicht erfüllt	0
Magenta	Delta L kleiner als 5	7
	Delta h kleiner als 2,5	
	Eine der Forderungen nicht erfüllt	0

Gelb	Delta L kleiner als 5	7
	Delta h kleiner als 2,5	
	Eine der Forderungen nicht erfüllt	0
Black (K)	Delta L kleiner als 5	7
	Delta h kleiner als 2,5	
	Eine der Forderungen nicht erfüllt	0
Rot (M + Y)	Delta L kleiner als 8	7
	Delta h kleiner als 5	
	Eine der Forderungen nicht erfüllt	0
Grün (M + Y)	Delta L kleiner als 8	7
	Delta h kleiner als 5	
	Eine der Forderungen nicht erfüllt	0
Blau (M + C)	Delta L kleiner als 8	7
	Delta h kleiner als 5	
	Eine der Forderungen nicht erfüllt	0
Summe		49

*Berechnungsmethode für Wettbewerbskategorien 4 und 5:*

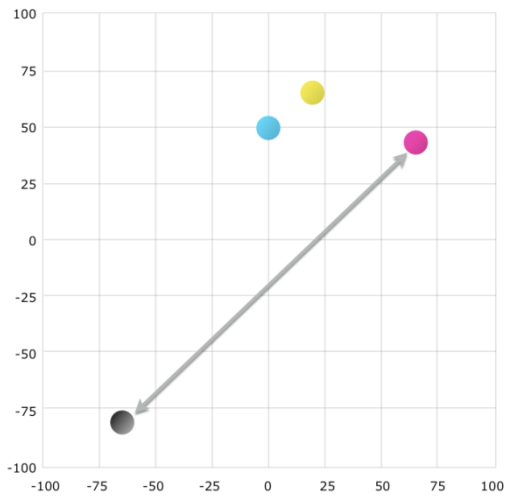
Für Wettbewerbskategorien 4 und 5 ist der Durchschnitt der L\*a\*b\*-Farbwerte aller fünf Testläufe die Referenz je Farbe (C, M, Y, K, R, G, B). Die Farbdifferenz (Delta E<sub>LAB 76</sub>) stellt in diesem Fall den Abstand zum Mittelwert aller fünf Messungen dar.

Die Punktevergabe erfolgt gemäß folgendem Schema:

<i>Farbabstand Delta E<sub>LAB 76</sub></i>		<i>Punkte je Auswertung</i>
Cyan	Kleiner oder gleich 2	8
	Größer als 2	0
Magenta	Kleiner oder gleich 2	8
	Größer als 2	0
Gelb	Kleiner oder gleich 2	8
	Größer als 2	0
Black (K)	Kleiner oder gleich 2	8
	Größer als 2	0
Rot (M + Y)	Kleiner oder gleich 4	8
	Größer als 4	0
Grün (M + Y)	Kleiner oder gleich 4	8
	Größer als 4	0
Blau (M + C)	Kleiner oder gleich 4	8
	Größer als 4	0
4c-Black, CMYK	Kleiner oder gleich 4	4
	Größer als 4	0
Summe		60

## 2.7 Farbreger

Der „Cuboid“ enthält sechs kleinen Farbpunkte (Feld B4) für eine automatische Farbregermessung.



*Für die Messung des Farbreger-Fehlers wird der größte Abstand zwischen zwei Farben des Farbsatzes errechnet.*

*Im abgebildeten Beispiel (links) liegt der größte Abstand zwischen Magenta und Schwarz.*

Für Wettbewerbskategorien 1, 2, 3, 4 und 5 gilt:

<i>Größte Farbregerabweichung zwischen zwei Farben:</i>	<i>Punkte je Auswertung</i>
Kleiner oder gleich 200 µm (0,20 mm)	30
Mehr als 200 µm (0,20 mm)	0

## 2.8 Allgemeine Druckqualität (GPQ)

Jeder teilnehmende Titel wird wie nachfolgend gezeigt ausgewertet:

- Zwei von 5 beliebigen Publikationstagen werden für die GPQ-Auswertung ausgewählt.
- Für jeden Tag werden die ersten 16 vierfarbigen Seiten oder Doppelseiten (für Zeitschriften und Tabloidprodukte) ausgewertet. Sollte die Publikation an einem Tag weniger als 16 4c-Seiten enthalten, wird ein anderer Tag für die 16 4c-Seiten herangezogen.
- Jeder Teilnehmertitel startet mit 576 Punkten (2 Tage x 288 Punkte). Für jeden Druckqualitätsmangel auf einer Seite werden (bis zu 18 Punkte wie in Tabelle 2.8 definiert) abgezogen. Jedes Mängel-Kriterium wird pro Seite nur einmal angewendet. Beispielsweise werden „mitdruckende Plattenkanten“ nur einmal pro Seite abgezogen, obwohl der Mangel mehrfach auf einer Seite sichtbar ist.

### *Broadsheet Zeitungen:*

Die ersten 16 vierfarbigen Seiten des Hauptproduktes. Ein Punkt wird für jeden Druckfehler (bis zu 18 mögliche Fehler) auf jeder einzelnen Seite abgezogen, was zu einem maximalen Verlust aller Punkte führen kann (2 Ausgaben x 16 Seiten x 18 Punkte = 576).

### *Zeitschriften und Tabloidprodukte:*

Da die Größe von viertelgefalteten Zeitschriften und Tabloid-Zeitungen klein ist, wird eine Doppelseite als eine Seite betrachtet. Die ersten 32 Seiten (16 Doppelseiten) des Hauptprodukts werden für GPQ bewertet. Es werden also 0,5 Punkte für jeden Druckfehler pro Seite (1 Punkt pro Doppelseite) von Zeitschriften und Tabloid Produkte. Es werden also insgesamt 64 Seiten (2 Ausgaben x 32 Seiten) bewertet. Es werden also 64 Seiten (2 Ausgaben x 32 Seiten) ausgewertet. Je Doppelseite können maximal 18 Punkte abgezogen werden, dies kann zu einem Verlust aller Punkte (32 Doppelseiten x 18 Punkte = 576) führen.

Die Juroren zur Bewertung der allgemeinen Druckqualität werden dies unter „**Expertengesichtspunkten**“ tun, ihre Entscheidung ist endgültig.

**Tabelle 2.8,** Liste der Qualitätsmängel GPQ

Bewertungskriterien			Punktabzug pro Seite
Kategorie	Nr.	Erkannte Mängel	
Druckverfahren	1	Seitenregister, Strangregister mangelhaft	1
	2	Über- oder Unterfärbung, Dichteschwankungen	1
Druckqualität	3	Optisch störendes Durchschlagen, Durchdrucken	1
	4	Störendes Ablegen oder Abschmieren	1
	5	Abdrücke von Zugrollen, Förderbandrollen	1
	6	Schmutzflecken, Markenabdrücke	1
	7	Mitdruckende Plattenkanten	1
	8	Plattenkratzer	1
	9	Optisch störender Fehlpasser	1
	10	Optisch störendes Tonen	1
	11	Papierfalten	1
	12	Butzen / Rupfen (Ansammlung von Flusen)	1
	13	Punkturen im Druckbildbereich	1
Bild- und Grafikqualität	14	Bindebogen / Verdoppelung	1
	15	Mangelhafte Schärfe, Details, Raster	1
	16	Farbstich	1
	17	Mangelhafter Kontrast, Helligkeit	1
	18	Mangelhafte Tonwertwidergabe (Flach, Glanz / Schatten)	1
<b>Total</b>			<b>18</b>

**Versandadresse und Anweisungen für den Versand:**

Bitte senden Sie Ihre Publikationskopien an die folgende Adresse (**genau wie unten beschrieben mit E-Mail ID**)

**WAN-IFRA South Asia Pvt Ltd**  
**RMTC Division, C/O PII RIND**  
**2<sup>nd</sup> main, CPT Campus, Taramani,**  
**Chennai 600113, Tamil Nadu, India**  
**Landmark: Asian college of journalism**  
**Mob : +91.8792178292 / +91.7358299188**

Details über die Adresse  
**Name der Firma:** WAN-IFRA South Asia  
**Abteilung:** RMTC  
**Straßenname / Bereich:** 2<sup>nd</sup> Main, CPT campus  
**Stadt:** Chennai,  
**Postleitzahl:** 600113  
**Staat:** Tamil Nadu  
**Country:** India



**European publications will have the choice to send the copies to our office at Frankfurt at the below address.**

WAN-IFRA  
Rotfeder-Ring 11  
60327 Frankfurt am Main, Germany  
Office +49 69 24 00 63-281  
Attn: Ingi Olafsson  
**Email : [ingi.olfsson@wan-ifra.org](mailto:ingi.olfsson@wan-ifra.org)**

Hinweis: **Anhang 1 und 2** (auf **Seite 21 und 22** angegeben) sind obligatorisch

**Anhang 1:** (nur für Teilnehmer außerhalb Indiens) Füllen Sie bitte den Anhang handschriftlich aus kleben Sie ihn **AUF** das Paket (bitte nicht in das Paket legen). Wenn Anhang 1 nicht mit dem Paket verbunden ist, verzögert der Zoll die Zollabfertigung und kann zusätzliche Abgaben erheben. Diese Gebühr muss vom Versender gezahlt werden, wenn Annex 1 nicht beigelegt ist. Geben Sie die Rechnung der Versandgesellschaft, um die Zollabfertigung zu erleichtern.

**Anhang 2:** (Für alle Teilnehmer) muss ausgefüllt und **IN** Ihrem Paket mit den Publikationskopien beigelegt sein. Wenn Sie mehrere Ausgabetermine senden, müssen mehrere Bogen beinhaltet sein.

**Haftungsausschluss:**

Trotz des Bemühens um korrekte Berechnungen sind Fehler und Irrtümer nicht immer auszuschließen. Bitte notieren Sie das Datum der Instruktionen am Fuß jeder Seite, da bis zum Beginn des Wettbewerbs leichte Änderungen möglich sind. Für weitergehende Fragen und individuelle Beratung stehen wir Ihnen gerne zur Verfügung.

Mit freundlichen Grüßen

**Prabhu Natrajan**

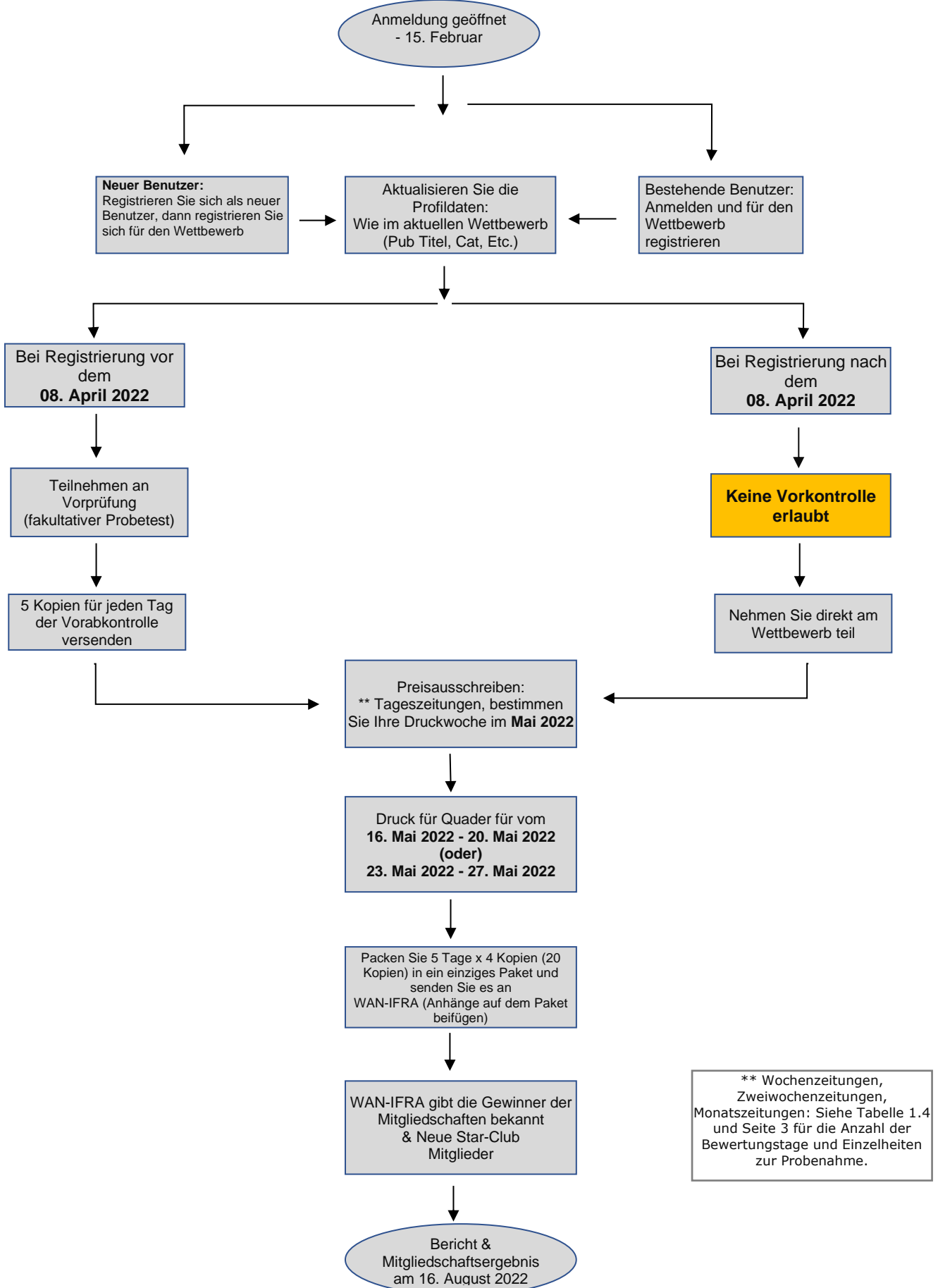
W A N – I F R A

Mob : +91.8792178292

E-Mail : [prabhu.n@wan-ifra.org](mailto:prabhu.n@wan-ifra.org)

=====

### Wettbewerb Workflow-Verfahren





**Anhang 1: Deklaration für den Zoll**

(kleben Sie diese **außerhalb** des Pakets zur Versendung)

Datum: \_\_\_\_\_

**Deklaration**

**An die zuständige Stelle:**

Dieses Paket enthält \_\_\_\_\_ Exemplare unserer Zeitung / Zeitschriftpublikation  
\_\_\_\_\_ mit dem Datum \_\_\_\_\_. Der Wert des Versandmaterials  
beträgt weniger als oder gleich \_\_\_\_\_ € / \$ / ₹ **Dieses** Paket hat **keinerlei hohen kommerziellen  
Wert** und wird an die nachstehende Adresse ausschließlich zu Auswertungszwecken versandt:

**WAN-IFRA South Asia Pvt Ltd,**  
RMTD Division, C/O PII-RIND,  
2<sup>nd</sup> main, CPT campus, Taramani,  
Chennai 600113, Tamil Nadu, India  
Tel: +91.44.4211 0640  
Fax: +91.44.2435 9744

Wir bitten um schnellstmögliche Zollabfertigung.

Mit freundlichen Grüßen,

\_\_\_\_\_  
Name / Unterschrift des Verantwortlichen

\_\_\_\_\_  
Bezeichnung

\_\_\_\_\_  
Firmenstempel



**Anhang 2: Beiblatt zur Cuboid-Identifikation**

Bitte legen Sie das ausgefüllte Beiblatt **IN** das Paket.

Wettbewerbsmonat	
Publikationstitel	
Technische Kategorie (1-5)	
Firmenname	
Druckort	
Land	
"Cuboid" auf Seite	